

平成15年3月期 決算短信(連結)

平成15年5月23日

上場会社名 株式会社ジョイント・コーポレーション

上場取引所 東証1部

コード番号 8874

本社所在都道府県 東京都

(URL <http://www.jointcorporation.co.jp>)

代表者 役職名 代表取締役 氏名 東海林 義信

問合せ先責任者 役職名 専務取締役 氏名 関根 達也

TEL (03)5759-8811

決算取締役会開催日 平成15年5月23日

親会社名 (コード番号:)

親会社における当社の議決権保有比率 %

米国会計基準採用の有無 有・無

1. 15年3月期の連結業績(平成14年4月1日~平成15年3月31日)

(1) 連結経営成績

| | 売上高 | | 営業利益 | | 経常利益 | |
|--------|--------|------|-------|------|-------|------|
| | 百万円 | % | 百万円 | % | 百万円 | % |
| 15年3月期 | 93,893 | 30.5 | 5,200 | 35.9 | 3,817 | 47.0 |
| 14年3月期 | 71,948 | 55.5 | 8,119 | 35.3 | 7,206 | 36.3 |

| | 当期純利益 | | 1株当たり 当期純利益 | 潜在株式調整後 1株当たり当期純利益 | 株主資本当 期純利益率 | 総資本 経常利益率 | 売上高 経常利益率 |
|--------|-------|------|----------------|-----------------------|----------------|--------------|--------------|
| | 百万円 | % | 円 銭 | 円 銭 | % | % | % |
| 15年3月期 | 4,030 | 7.2 | 213 08 | — | 15.6 | 2.8 | 4.1 |
| 14年3月期 | 4,343 | 56.6 | 241 42 | 241 37 | 21.5 | 7.4 | 10.0 |

(注) 持分法投資損益 15年3月期 百万円 14年3月期 百万円
 期中平均株式数(連結) 15年3月期 18,820,820株 14年3月期 17,991,852株
 会計処理の方法の変更 有・無
 売上高、営業利益、経常利益、当期純利益におけるパーセント表示は、対前期増減率

(2) 連結財政状態

| | 総資産 | 株主資本 | 株主資本比率 | 1株当たり株主資本 |
|--------|---------|--------|--------|-----------|
| | 百万円 | 百万円 | % | 円 銭 |
| 15年3月期 | 137,468 | 27,534 | 20.0 | 1,473 00 |
| 14年3月期 | 130,743 | 24,230 | 18.5 | 1,284 50 |

(注) 期末発行済株式数(連結) 15年3月期 18,679,404株 14年3月期 18,863,694株

(3) 連結キャッシュ・フローの状況

| | 営業活動による キャッシュ・フロー | 投資活動による キャッシュ・フロー | 財務活動による キャッシュ・フロー | 現金及び現金同等物 期末残高 |
|--------|----------------------|----------------------|----------------------|-------------------|
| | 百万円 | 百万円 | 百万円 | 百万円 |
| 15年3月期 | 109 | 1,908 | 4,004 | 39,260 |
| 14年3月期 | 94 | 15,602 | 8,351 | 36,952 |

(4) 連結範囲及び持分法の適用に関する事項

連結子会社数 15社 持分法適用非連結子会社数 社 持分法適用関連会社数 社

(5) 連結範囲及び持分法の適用の異動状況

連結(新規) 2社(除外) 2社 持分法(新規) 社(除外) 社

2. 16年3月期の連結業績予想(平成15年4月1日~平成16年3月31日)

| | 売上高 | 経常利益 | 当期純利益 |
|-----|--------|-------|-------|
| | 百万円 | 百万円 | 百万円 |
| 中間期 | 33,720 | 280 | 80 |
| 通期 | 93,930 | 3,820 | 2,380 |

(参考) 1株当たり予想当期純利益(通期) 126円34銭

上記の予想は本資料発表日現在において想定できる経済情勢、市場動向などを前提としています。実際の業績は、今後様々な要因によって異なる結果となる可能性があります。

上記記載金額は、百万円未満を切捨てて表示しております。

企業集団の内容

当社グループは、当社及び連結子会社15社、及びその他の関係会社1社によって構成され、東京都、神奈川県及び千葉県を中心に不動産事業を展開しております。

当社グループの事業に係る位置づけ及び事業の種類別セグメントとの関連は、次のとおりであります。

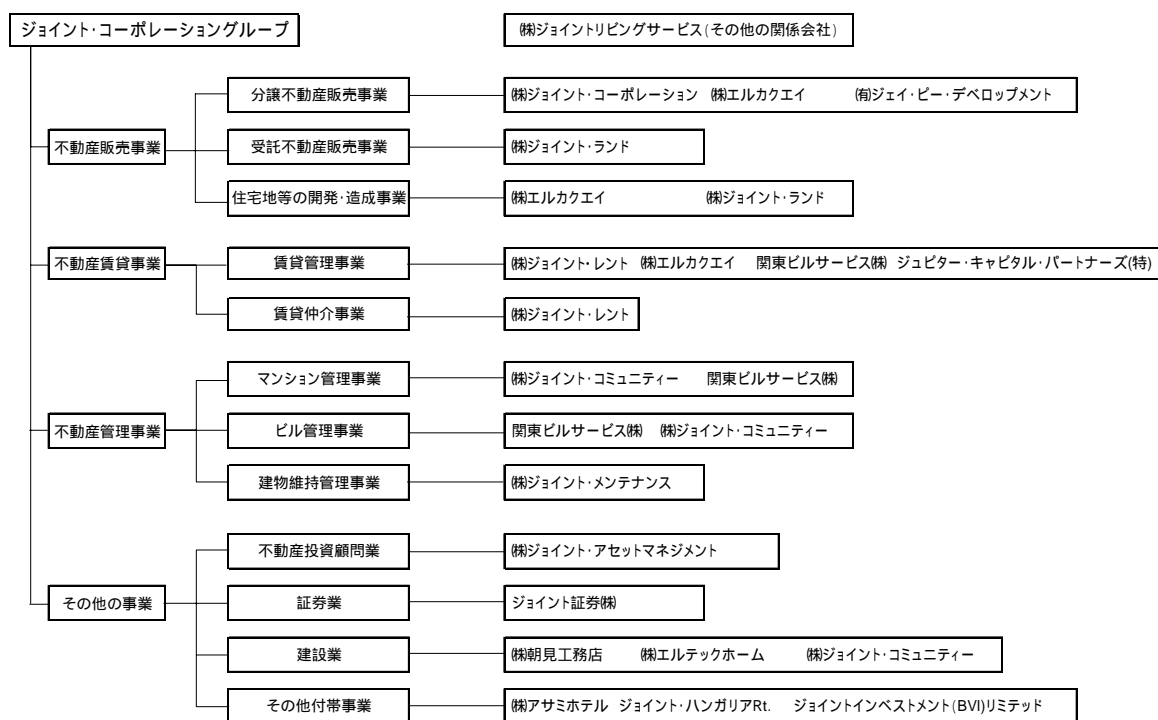
1 不動産販売事業

| 区 分 | 事 業 の 内 容 |
|-----------|---|
| 分譲不動産販売事業 | 分譲マンション「ジェイパーク」・「アデニウム」・「スぺーシア」・「ハイホーム」シリーズ及び戸建住宅等の開発、企画、販売 |
| 受託不動産販売事業 | デベロッパー等が事業主として売り出す分譲マンションの企画及び販売の代理 |

2 その他の事業

| 区 分 | 事 業 の 内 容 |
|---------|------------------------------------|
| 不動産賃貸事業 | マンション及びオフィスビル等の賃貸及び転貸・賃貸斡旋・賃貸管理 |
| 不動産管理事業 | マンション及びオフィスビル等の保守・維持・建物管理 |
| その他の事業 | 不動産運用に関するコンサルティング及びアセットマネジメント、建設業等 |

当社グループの事業系統図は、次のとおりであります。



- (注) 1 上記の事業系統図において、当社、（株）ジョイントリビングサービス以外は全て連結子会社となっております。
 2 当社は、分譲マンションの一部について（株）エルカクエイと共同事業を行っております。
 3 当社は、分譲マンションの企画及び販売について、（株）ジョイント・ランドに委託しております。
 4 当社は、マンション及びオフィスビル等を保有し賃貸しております。
 5 当社は、（株）ジョイント・コミュニティー、（株）ジョイント・レントに、オフィスビルを賃貸しております。
 6 当社は、保有する賃貸用資産の賃貸管理については、（株）ジョイント・レントに委託しております。
 7 （株）ジョイント・コミュニティーは、当社が分譲したマンションの建物管理を行っております。

経営方針

1. 会社の経営の基本方針

当社は、『地域の特性に見合った良質な「住まい」をリーズナブルな価格で提供し、地域社会へ貢献していきます』を経営理念に掲げ、創業当初から今日に至るまで、時代の流れを見据えた商品の企画開発を行っております。

今後とも、

- 一、常に、お客様に愛される企業をめざせ
- 一、常に、柔軟な発想を持て
- 一、常に、一歩前へ

を行動指針として、事業の安定化に努め、グループ企業の総合力強化を図ってまいります。

2. 会社の利益分配に関する基本方針

当社は、株主の皆様に対する利益還元を経営の重要課題の一つとして認識しており、株主資本の充実と長期的な安定収益力を維持するとともに、業績に裏付けられた適正な利益分配を継続することを基本方針としております。

この基本方針に基づき、当期の配当金につきましては、平成15年5月23日開催の取締役会において、1株につき12円50銭で決定いたしました。

3. 目標とする経営指標

当企業集団は、株主価値の最大化を目指して「ROE10.0%以上」、財務体質強化をめざして「総資産有利子負債比率50.0%以下」、不動産販売事業におけるスピード・効率化をめざして「たな卸資産回転率1.2回以上」を掲げております。

4. 中長期的な会社の経営戦略

当企業集団は、不動産販売事業を軸に業績の安定化を図るため、現在の販売エリアである東京都および神奈川県の一部地域を中心に、良質なマンションを安定的に供給できる体制を構築してまいります。主力商品である「ジェイパーク」シリーズ等の分譲マンションに加え、不動産ファンド向けの商品開発の継続と関連事業の収益力強化を図ってまいります。

また、「住まい」の様々なニーズに応えるため、グループ内で不動産販売の周辺事業の充実を展開してまいりました。今後はそれぞれの事業ドメインにおける各社の役割を明確にし、効率化を図ってまいります。各社が持つ強みを統合させることで、お客様により良質なサービスを提供し、当企業集団としても幅広く収益機会を捉え、安定した収益基盤の構築をしてまいります。

5. 会社の対処すべき課題

わが国経済は、株安や不良債権問題、設備投資の低迷、雇用情勢や所得環境の厳しさなどから、先行きの不安が広がっており、引き続き予断を許さない状況が続くものと思われま

す。このような情勢のもと、当社は、収益力の向上を最大の課題と捉え、分譲事業においては、好立地等の優良物件開発、高品質の商品企画、販売体制の強化により、迅速な事業展開を目指すとともに、工程管理・品質管理体制の再編強化により、コスト削減を徹底し、利益率の向上を目指してまいります。

タグリート事業においては、商品構成に意を払うとともに、コスト削減策を講じ、利益率の安定確保を図ってまいります。

グループ運営においては、グループ企業の統合・再編をさらに進めることにより効率化を図り、グループ全体の体質強化に繋げてまいります。

なお、グループ企業間の連携強化、ブランド力の向上を目指し、平成15年4月1日より、ジョイント・グループのC Iを一新いたしました。今後は、「T O K Y Oという生き方。」を新たなスローガンとして、都市生活者のあらゆるニーズに応えられるよう、グループ全社一丸となって取り組んでまいります。

6. 会社の経営管理組織の整備等（コーポレート・ガバナンスの充実）に関する施策

（コーポレート・ガバナンスに関する基本的な考え方）

当社は迅速で正確な情報把握と意思決定が、経営の重要なファクターのひとつであると認識しており、「フラットな組織」づくりを実行してまいりました。また、取締役会の活性化を図るとともに、監査役会及び内部監査制度の充実、ならびに広報・IR室を中心として継続的なIR活動を活発に行うこと等により、「コーポレート・ガバナンスの充実」に注力してまいりました。

今後は、連結経営の時代に対応すべく、グループ各社においても経営管理組織のさらなる充実を図ってまいります。

なお、委員会等設置会社への移行の是非については、今後も重要な課題として継続して検討してまいります。当面、従来の取締役と監査役という枠組みの中で、これまで行ってきた経営機構や制度の改革をさらに進め、監督と執行の分離をより進めていく体制を整えることとします。

（コンプライアンスの徹底）

企業の社会的責任を認識し、より一層信頼される企業を目指すべく、企業倫理に基づく行動のガイドラインとして平成12年4月に「社員倫理行動規準」を定め、当社経営理念に基づく事業活動の推進や業務遂行における法令遵守ならびに高い倫理観に基づく行動の徹底を図っております。

また、「内部監査室」に企業ホットラインを設け、「社員倫理行動規準」に違反した行為やその虞のある行為についての情報を受け付け、適時の予防と当該関係者に対する指示・指導が図れるようにしております。

経 営 成 績

1. 当期の概況

(1) 業 績

当連結会計年度のわが国経済は、株安の進行や民間設備投資の低迷が続き、個人消費も雇用不安や所得減少の影響を受けて引き続き低調に推移するなど、景気減速感がより強まり、デフレ不況が深刻化する厳しい状況のうちに推移しました。

当不動産業界におきましても、首都圏における分譲マンション市場は、高水準の供給継続により販売競争が激化し、また、立地、商品企画に対するさらなる選別化も強まりました。

こうした中、当社は、市場ニーズを捉えた商品企画に注力するとともに、販売体制の再編強化を図るなどの諸施策を展開してまいりましたが、建築費の上昇や広告宣伝費の増加を主要因に、遺憾ながら経常利益が前連結会計年度を下回り、当期純利益も下回ることとなりました。

この結果、当連結会計年度の売上高は938億93百万円(前期比30.5%増)、経常利益38億17百万円(同47.0%減)、当期純利益40億30百万円(同7.2%減)となりました。

事業の種類別セグメントの業績は、次のとおりであります。

| | 売 上 高 | 構 成 比 | 前期増減率 |
|---------|--------|-------|-------|
| | 百万円 | % | % |
| 不動産販売事業 | 77,006 | 82.0 | 16.5 |
| 不動産賃貸事業 | 4,911 | 5.2 | 112.1 |
| 不動産管理事業 | 4,878 | 5.2 | 163.4 |
| その他の事業 | 7,097 | 7.6 | 319.4 |
| 合 計 | 93,893 | 100.0 | 30.5 |

(不動産販売事業)

不動産販売事業につきましては、分譲マンション部門において、引き続き主力商品である「ジェイパーク」シリーズを中心に積極的な販売を展開して参りました。

一方「タグリート」部門におきましても、不動産ファンドへの賃貸マンションの開発、供給を前年実績以上に行うとともに、連結子会社の株式会社ジョイント・アセットマネジメント、ジョイント証券株式会社、ジョイント・インベストメント(B.V.I.)リミテッドを通じ、「不動産を収益源とする公募外国投資信託ジェイ・インカム・ファンド」の組成・販売を行いました。

この結果、当連結会計年度におけるマンション、戸建住宅等の引渡戸数は2,261戸(前年実績2,040戸)と拡大し、売上高は770億6百万円(前期比16.5%増)となりました。

(その他の事業)

前連結会計年度までにグループ入りし連結子会社とした会社群の損益が、当連結会計年度より連結決算に反映することになったことなどにより、不動産賃貸事業の売上高は49億11百万円(前期比112.1%増)、不動産管理事業の売上高は48億78百万円(前期比163.4%増)、その他の事業は70億97百万円(前期比319.4%増)となりました。

(2) キャッシュ・フローの状況

営業活動によるキャッシュ・フロー

当連結会計年度における営業活動によるキャッシュ・フローは、不動産販売事業における分譲マンションの開発費用の支出等により、営業活動によるキャッシュ・フローは、1億9百万円となりました。

投資活動によるキャッシュ・フロー

当連結会計年度における投資活動によるキャッシュ・フローは、リート事業の推進拡大のために外資系不動産投資ファンドと共同出資を行ったこと等により19億8百万円となりました。

財務活動によるキャッシュ・フロー

当連結会計年度における財務活動によるキャッシュ・フローは、分譲マンションの開発費用に対応した借入の実施等により、40億4百万円となりました。

これらの結果、当連結会計年度におけるキャッシュ・フローは、19億86百万円となり、現金及び現金同等物の期末残高は、392億60百万円となりました。

2. 次期の見通し

通期の見通しにつきましては、経営環境は予断を許さない厳しい環境が続くものと思われます。当不動産業界におきましては、引続き分譲マンションの大量供給が予想され、購入者の厳しい物件選別による競争激化は避けられません。一方、J-REIT市場は着実に発展し、外資系ファンドによる居住系REIT物件へも積極的な投資が行われております。

このような情勢のもと、当社グループは、住環境を重視した用地開拓と常に魅力ある商品企画を追求し、需給動向に合わせた不動産販売事業を展開してまいります。分譲マンションの販売強化に加え、引き続き不動産ファンドへのマンション供給も展開し、収益基盤の安定及び強化を図ってまいります。同事業における通期の売上高は、764億円を見込んでおります。

また、不動産販売の周辺事業の強化を図り、経済情勢や消費動向等に左右されない安定した収益基盤を構築してまいります。同事業における通期の売上高は、マンション管理戸数の増加等により175億円を見込んでおります。

これらにより、次期の業績見通しは、売上高939億円、経常利益38億円、当期純利益23億円を見込んでおります。

連結財務諸表等

(1) 連結財務諸表

連結貸借対照表

(単位：百万円)

| 科目 | 期別 | 前連結会計年度 (平成14年3月31日現在) | | 当連結会計年度 (平成15年3月31日現在) | |
|--------------|-----|---------------------------|-------|---------------------------|-------|
| | | 金額 | 構成比 | 金額 | 構成比 |
| | | | % | | % |
| (資産の部) | | | | | |
| 流動資産 | | | | | |
| 1 現金及び預金 | 1 | 37,160 | | 39,470 | |
| 2 売掛金 | | 2,189 | | 1,524 | |
| 3 たな卸資産 | 1 | 63,951 | | 72,720 | |
| 4 販売用不動産出資金等 | 5 | 3,875 | | 2,317 | |
| 5 前渡金 | | 3,038 | | 982 | |
| 6 繰延税金資産 | | 669 | | 723 | |
| 7 その他の流動資産 | | 8,095 | | 7,812 | |
| 貸倒引当金 | | 38 | | 71 | |
| 流動資産合計 | | 118,941 | 91.0 | 125,480 | 91.3 |
| 固定資産 | | | | | |
| 1 有形固定資産 | | | | | |
| (1) 建物及び構築物 | 1 | 3,217 | | 2,831 | |
| 減価償却累計額 | | 395 | | 527 | |
| (2) 土地 | 1 | | | 3,424 | |
| (3) 建設仮勘定 | | | | 2 | |
| (4) その他 | | 420 | | 508 | |
| 減価償却累計額 | | 202 | | 273 | |
| 有形固定資産合計 | | 7,535 | 5.8 | 6,003 | 4.4 |
| 2 無形固定資産 | | | | | |
| (1) 連結調整勘定 | | 693 | | 562 | |
| (2) その他 | | 484 | | 510 | |
| 無形固定資産合計 | | 1,177 | 0.9 | 1,072 | 0.8 |
| 3 投資その他の資産 | | | | | |
| (1) 投資有価証券 | 1・2 | 276 | | 802 | |
| (2) 長期貸付金 | | 205 | | 267 | |
| (3) 繰延税金資産 | | 241 | | 281 | |
| (4) その他の投資 | 1 | 2,446 | | 3,591 | |
| 貸倒引当金 | | 82 | | 31 | |
| 投資その他の資産合計 | | 3,088 | 2.3 | 4,911 | 3.5 |
| 固定資産合計 | | 11,801 | 9.0 | 11,987 | 8.7 |
| 資産合計 | | 130,743 | 100.0 | 137,468 | 100.0 |

(単位：百万円)

| 科目 | 期別 | 前連結会計年度 (平成14年3月31日現在) | | 当連結会計年度 (平成15年3月31日現在) | |
|----------|-----|---------------------------|-------|---------------------------|-------|
| | | 金額 | 構成比 | 金額 | 構成比 |
| | | | % | | % |
| (負債の部) | | | | | |
| 流動負債 | | | | | |
| 1 | | 15,506 | | 18,224 | |
| 2 | 1・4 | 27,672 | | 22,590 | |
| 3 | 1 | | | 854 | |
| 4 | | 2,480 | | 1,020 | |
| 5 | | 3,253 | | 2,162 | |
| 6 | | 205 | | 214 | |
| 7 | | 33 | | 33 | |
| 8 | 1 | 4,767 | | 2,859 | |
| | | 流動負債合計 | 41.3 | 47,961 | 34.9 |
| 固定負債 | | | | | |
| 1 | 1 | 574 | | 3,625 | |
| 2 | 1 | 14,930 | | 26,839 | |
| 3 | | 250 | | 204 | |
| 4 | | 171 | | 179 | |
| 5 | 1・6 | 35,031 | | 29,322 | |
| 6 | | 1,098 | | 1,385 | |
| | | 固定負債合計 | 39.8 | 61,556 | 44.8 |
| | | 負債合計 | 81.1 | 109,517 | 79.7 |
| (少数株主持分) | | | | | |
| | | 少数株主持分 | 0.4 | 415 | 0.3 |
| (資本の部) | | | | | |
| | | 資本金 | 5.9 | | |
| | | 資本準備金 | 5.7 | | |
| | | 連結剰余金 | 7.0 | | |
| | | 為替換算調整勘定 | 0.0 | | |
| | | その他有価証券評価差額金 | 0.0 | | |
| | | | 18.6 | | |
| | | 自己株式 | 0.0 | | |
| | | 資本合計 | 18.5 | | |
| | | 負債、少数株主持分及び資本合計 | 100.0 | | |
| | | 資本金 | | 7,672 | 5.6 |
| | | 資本剰余金 | | 7,447 | 5.4 |
| | | 利益剰余金 | | 12,593 | 9.1 |
| | | その他有価証券評価差額金 | | 3 | 0.0 |
| | | 為替換算調整勘定 | | 1 | 0.0 |
| | | 自己株式 | | 176 | 0.1 |
| | | 資本合計 | | 27,534 | 20.0 |
| | | 負債、少数株主持分及び資本合計 | | 137,468 | 100.0 |

連結損益計算書

(単位：百万円)

| 科目 | 期別 | 前連結会計年度 (自 平成13年4月1日 至 平成14年3月31日) | | 当連結会計年度 (自 平成14年4月1日 至 平成15年3月31日) | | | |
|-----------------|----|--|--------|--|--------|-------|-----|
| | | 金額 | 百分比 | 金額 | 百分比 | | |
| 売上高 | | | 71,948 | 100.0 | 93,893 | 100.0 | |
| 売上原価 | | | 58,586 | 81.4 | 81,096 | 86.4 | |
| 売上総利益 | | | 13,362 | 18.6 | 12,796 | 13.6 | |
| 販売費及び一般管理費 | | | | | | | |
| 1 広告宣伝費 | | 2,237 | | | 2,801 | | |
| 2 役員報酬 | | 236 | | | 307 | | |
| 3 給与手当 | | 988 | | | 1,682 | | |
| 4 賞与引当金繰入額 | | 73 | | | 77 | | |
| 5 退職給付費用 | | 44 | | | 38 | | |
| 6 役員退職慰労引当金繰入額 | | 33 | | | 42 | | |
| 7 租税公課 | | 285 | | | 249 | | |
| 8 減価償却費 | | 88 | | | 204 | | |
| 9 貸倒引当金繰入額 | | 56 | | | 38 | | |
| 10 その他 | | 1,199 | 5,242 | 7.3 | 2,152 | 7,595 | 8.1 |
| 営業利益 | | | 8,119 | 11.3 | | 5,200 | 5.5 |
| 営業外収益 | | | | | | | |
| 1 受取利息 | | 41 | | | 153 | | |
| 2 受取配当金 | | 0 | | | 0 | | |
| 3 公共的施設負担金収入 | | 10 | | | | | |
| 4 償却債権取立益 | | | | | 33 | | |
| 5 その他 | | 52 | 104 | 0.1 | 111 | 298 | 0.4 |
| 営業外費用 | | | | | | | |
| 1 支払利息 | | 876 | | | 1,299 | | |
| 2 その他 | | 141 | 1,017 | 1.4 | 382 | 1,682 | 1.8 |
| 経常利益 | | | 7,206 | 10.0 | | 3,817 | 4.1 |
| 特別利益 | | | | | | | |
| 1 自己株式売却益 | | 39 | | | | | |
| 2 持分変動に伴うみなし売却益 | | 0 | | | | | |
| 3 関係会社株式売却益 | | | | | 19 | | |
| 4 更生債権早期弁済差益 | 2 | | | | 1,414 | | |
| 5 その他 | | | 39 | 0.1 | 42 | 1,477 | 1.6 |
| 特別損失 | | | | | | | |
| 1 土地評価損 | 1 | 37 | | | | | |
| 2 投資有価証券評価損 | | | | | 48 | | |
| 3 固定資産除売却損 | | | | | 44 | | |
| 4 その他 | | | 37 | 0.1 | 45 | 137 | 0.2 |
| 税金等調整前当期純利益 | | | 7,208 | 10.0 | | 5,157 | 5.5 |
| 法人税、住民税及び事業税 | | 3,040 | | | 1,044 | | |
| 法人税等調整額 | | 328 | 2,712 | 3.8 | 94 | 949 | 1.0 |
| 少数株主利益 | | | 152 | 0.2 | | 177 | 0.2 |
| 当期純利益 | | | 4,343 | 6.0 | | 4,030 | 4.3 |

連結剰余金計算書

(単位：百万円)

| 科目 | 期別 | 前連結会計年度 (自 平成13年4月1日 至 平成14年3月31日) | | 当連結会計年度 (自 平成14年4月1日 至 平成15年3月31日) | |
|---------------------------|----|--|-------|--|--------|
| | | 金額 | | 金額 | |
| 連結剰余金期首残高 | | | 5,195 | | |
| 連結剰余金減少高 | | | | | |
| 1 配当金 | | 345 | | | |
| 2 役員賞与 | | 30 | 375 | | |
| 当期純利益 | | | 4,343 | | |
| 連結剰余金期末残高 | | | 9,163 | | |
| (資本剰余金の部) | | | | | |
| 資本剰余金期首残高 | | | | | |
| 資本剰余金期首残高 | | | | | 7,444 |
| 資本剰余金増加高 | | | | | |
| 1 自己株式処分差益 | | | | 2 | 2 |
| 資本剰余金期末残高 | | | | | 7,447 |
| (利益剰余金の部) | | | | | |
| 利益剰余金期首残高 | | | | | |
| 利益剰余金期首残高 | | | | | 9,163 |
| 利益剰余金増加高 | | | | | |
| 1 当期純利益 | | | | 4,030 | 4,030 |
| 利益剰余金減少高 | | | | | |
| 1 配当金 | | | | 471 | |
| 2 役員賞与 | | | | 48 | |
| 3 連結子会社の増加に伴う 利益剰余金減少高 | | | | 49 | |
| 4 合併による剰余金減少高 | | | | 31 | 600 |
| 利益剰余金期末残高 | | | | | 12,593 |

連結キャッシュ・フロー計算書

(単位：百万円)

| 科目 | 期別 | 前連結会計年度 (自 平成13年4月1日 至 平成14年3月31日) | 当連結会計年度 (自 平成14年4月1日 至 平成15年3月31日) |
|-------------------------|----|--|--|
| | | 金額 | 金額 |
| 営業活動によるキャッシュ・フロー | | | |
| 税金等調整前当期純利益 | | 7,208 | 5,157 |
| 減価償却費 | | 169 | 244 |
| 連結調整勘定償却額 | | 17 | 140 |
| 貸倒引当金の増減額 | | 51 | 18 |
| 賞与引当金の増減額 | | 50 | 9 |
| 退職給付引当金の増減額 | | 45 | 46 |
| 役員退職慰労引当金の増減額 | | 21 | 7 |
| 受取利息及び配当金 | | 41 | 154 |
| 支払利息 | | 876 | 1,299 |
| 自己株式売却益 | | 39 | |
| デリバティブ評価損 | | 1 | 181 |
| 更生債権早期弁済差益 | | | 1,414 |
| 固定資産除売却損 | | 9 | 44 |
| 土地評価損 | | 37 | |
| 持分変動に伴うみなし売却益 | | 0 | |
| 売上債権の増減額 | | 1,303 | 671 |
| たな卸資産の増減額 | | 5,025 | 3,961 |
| 販売用不動産出資金等の増減額 | | 3,875 | 111 |
| 仕入債務の増減額 | | 6,221 | 2,717 |
| 前渡金の増減額 | | 2,430 | 2,053 |
| 前受金の増減額 | | 954 | 1,124 |
| 未払消費税等の増減額 | | 141 | 37 |
| 預り金の増減額 | | 3,094 | 2,493 |
| 役員賞与の支払額 | | 30 | 48 |
| その他流動資産の増減額 | | 301 | 161 |
| その他固定資産の増減額 | | 7 | 112 |
| その他流動負債の増減額 | | 249 | 190 |
| その他固定負債の増減額 | | 196 | 25 |
| 小計 | | 3,612 | 3,633 |
| 利息及び配当金の受取額 | | 44 | 127 |
| 利息の支払額 | | 924 | 1,364 |
| 法人税等の支払額 | | 2,825 | 2,504 |
| 営業活動によるキャッシュ・フロー | | 94 | 109 |
| 投資活動によるキャッシュ・フロー | | | |
| 投資有価証券の取得による支出 | | 217 | 703 |
| 投資有価証券の売却による収入 | | | 9 |
| 有形固定資産の取得による支出 | | 421 | 500 |
| 有形固定資産の売却による収入 | | 4 | 159 |
| 無形固定資産の取得による支出 | | 69 | 67 |
| 出資金の返戻による収入 | | 150 | 7 |
| 出資による支出 | | | 968 |
| 連結範囲の変更を伴う子会社株式の取得による支出 | | 775 | |
| 連結範囲の変更を伴う子会社株式の取得による収入 | | 19,878 | |
| 連結範囲の変更を伴う子会社株式の売却による収入 | | | 57 |
| 子会社株式の取得による支出 | | | 279 |
| 貸付けによる支出 | | 6,788 | 5,201 |
| 貸付金の回収による収入 | | 4,273 | 5,458 |
| その他投資の増減額 | | 417 | 151 |
| 定期性預金の解約による収入 | | 48 | |
| 定期性預金の預入による支出 | | 63 | 28 |
| 投資活動によるキャッシュ・フロー | | 15,602 | 1,908 |

| 科目 | 期別 | 前連結会計年度 (自 平成13年4月1日 至 平成14年3月31日) | 当連結会計年度 (自 平成14年4月1日 至 平成15年3月31日) |
|--------------------------|----|--|--|
| | | 金額 | 金額 |
| 財務活動によるキャッシュ・フロー | | | |
| 短期借入による収入 | | 40,283 | 5,752 |
| 短期借入の返済による支出 | | 36,193 | 6,594 |
| 長期借入による収入 | | 22,134 | 29,128 |
| 長期借入の返済による支出 | | 19,298 | 21,460 |
| 更生債権の増減額 | | 2,286 | 4,543 |
| 社債発行による収入 | | | 2,325 |
| 株式の発行による収入 | | 3,930 | |
| 少数株主からの払込みによる収入 | | 2 | |
| 自己株式の売却による収入 | | 124 | 7 |
| 自己株式の取得による支出 | | | 132 |
| 配当金の支払額 | | 345 | 471 |
| 少数株主への配当金の支払額 | | | 7 |
| 財務活動によるキャッシュ・フロー | | 8,351 | 4,004 |
| 現金及び現金同等物に係る換算差額 | | 0 | 0 |
| 現金及び現金同等物の増減額 | | 23,859 | 1,986 |
| 非連結子会社の合併による現金及び現金同等物の受入 | | | 40 |
| 連結範囲の変更による現金及び現金同等物の受入 | | | 281 |
| 現金及び現金同等物の期首残高 | | 13,092 | 36,952 |
| 現金及び現金同等物の期末残高 | | 36,952 | 39,260 |

連結財務諸表作成のための基本となる重要な事項

| 期別 項目 | 前連結会計年度 (自 平成13年4月1日 至 平成14年3月31日) | 当連結会計年度 (自 平成14年4月1日 至 平成15年3月31日) |
|----------------|--|---|
| 1 連結の範囲に関する事項 | <p>連結子会社の数 15社</p> <p>主要な連結子会社の名称 「第1 企業の概況 4 関係会社の状況」に記載しているため省略しております。</p> <p>なお、(株)エルカクエイの増資の引受けにより、同社及び同社の子会社(株)エルテックホームと関東ビルサービス(株)が連結子会社となりました。ジョイント・ハンガリアRt.とジョイント証券(株)は新規に設立し連結子会社となりました。(株)コスモエーディーエス、(株)ミブ・トータル・サービス、東海美装(株)、(株)朝見工務店、および(株)アサミホテルは株式取得により連結子会社となりました。(株)東住協は(株)ジョイント・ランドを吸収合併し、商号を(株)東住協から(株)ジョイント・ランドに変更しました。国栄サービス(株)は(株)ジョイント・コミュニティーを吸収合併し、商号を国栄サービス(株)から(株)ジョイント・コミュニティーに変更しました。(株)コスモエーディーエスは、(株)ジョイント・レントに吸収合併され消滅しました。</p> <p>主要な非連結子会社の名称 (株)ティエスエーシステム 関東ビルマネジメント(株)</p> <p>連結の範囲から除いた理由 非連結子会社は、いずれも小規模であり、合計の総資産、売上高、当期純損益及び剰余金は、いずれも連結財務諸表に重要な影響を及ぼしていないためであります。</p> | <p>全ての子会社を連結しております。</p> <p>連結子会社の数 15社</p> <p>主要な連結子会社の名称 「企業集団の内容」の「事業系統図」に記載しているため省略しております。</p> <p>なお、(株)コンパックスと(株)ミブ・トータル・サービスは、全株式を売却し連結子会社から外れました。ジョイントインベストメント(B.V.I)リミテッドは、新規に設立し連結子会社となりました。ジュピター・キャピタル・パートナーズ特定目的会社は、特別目的会社として子会社から除外する要件を満たさなくなったため、連結子会社となりました。</p> <p>主要な非連結子会社の名称 前連結会計年度まで非連結子会社としておりました(株)ティエスエーシステムは、連結子会社(株)ジョイント・レントと合併して消滅しました。また、関東ビルマネジメント(株)は、会社解散決議を行い、清算手続きを完了し消滅いたしました。 この結果、非連結子会社は、存在していません。</p> |
| 2 持分法の適用に関する事項 | <p>持分法を適用しない非連結子会社の名称 (株)ティエスエーシステム 関東ビルマネジメント(株)</p> <p>持分法適用の範囲から除いた理由 持分法非適用会社は、いずれも小規模であり、当期純損益及び連結剰余金に及ぼす影響が軽微であり、かつ全体として重要性がないためであります。</p> | <p>持分法を適用しない非連結子会社の名称 前連結会計年度まで非連結子会社としておりました(株)ティエスエーシステムは、連結子会社(株)ジョイント・レントと合併して消滅しました。また、関東ビルマネジメント(株)は、会社解散決議を行い、清算手続きを完了し消滅いたしました。 この結果、持分法を適用しない非連結子会社は、存在していません。</p> |

| 期別 項目 | 前連結会計年度 (自 平成13年4月1日 至 平成14年3月31日) | 当連結会計年度 (自 平成14年4月1日 至 平成15年3月31日) |
|-------------------|---|---|
| (3) 重要な繰延資産の処理方法 | <p>新株発行費 支出時に全額費用として処理しております。</p> <hr/> | <hr/> <p>社債発行費 支出時に全額費用として処理しております。</p> |
| (4) 重要な引当金の計上基準 | <p>貸倒引当金 売掛金、貸付金等の貸倒れによる損失に備えるため、一般債権については貸倒実績率により、貸倒懸念債権等特定の債権については、個別に回収可能性を勘案し、回収不能見込額を計上しております。</p> <p>賞与引当金 従業員に対して支給する賞与の支出に充てるため、支給見込額に基づき計上しております。</p> <p>退職給付引当金 従業員の退職給付に備えるため、当連結会計年度末における退職給付債務及び年金資産の見込額に基づき当連結会計年度末において発生していると認められる額を計上しております。</p> <p>役員退職慰労引当金 当社及び連結子会社は、役員の退職慰労金の支給に備えるため、内規に基づく期末要支給額を計上しております。</p> | <p>貸倒引当金 同左</p> <p>賞与引当金 同左</p> <p>退職給付引当金 同左</p> <p>役員退職慰労引当金 同左</p> |
| (5) 重要なリース取引の処理方法 | <p>リース物件の所有権が借主に移転すると認められるもの以外のファイナンス・リース取引については、通常の賃貸借取引に準じた会計処理によっております。</p> | <p>同左</p> |
| (6) 重要なヘッジ会計の方法 | <p>ヘッジ会計の方法 繰延ヘッジ処理によっております。</p> <p>金利スワップについては、特例処理の要件を満たすものについては、特例処理を採用しております。</p> <p>ヘッジ手段とヘッジ対象 ヘッジ手段 デリバティブ取引(金利スワップ取引) ヘッジ対象 キャッシュ・フローが固定されその変動が回避されるもの及び相場変動等による損失の可能性があり、相場変動等が評価に反映されていないもの</p> | <p>ヘッジ会計の方法 同左</p> <p>ヘッジ手段とヘッジ対象 同左</p> |

| 期別 項目 | 前連結会計年度 (自 平成13年4月1日 至 平成14年3月31日) | 当連結会計年度 (自 平成14年4月1日 至 平成15年3月31日) |
|-------------------------------|--|---|
| (7) その他連結財務諸表作成のための基本となる重要な事項 | <p>ヘッジ方針 当社グループは、借入金の金利変動リスクの低減並びに金融収支改善のため、対象債務の範囲内でヘッジを行っております。</p> <p>ヘッジ有効性評価の方法 ヘッジ対象のキャッシュフロー変動の累計または相場変動とヘッジ手段のキャッシュフロー変動の累計または相場変動を比較し、両者の変動額等を基礎にしてヘッジ有効性を評価しております。</p> <p>ただし、特例処理によっている金利スワップについては、有効性の評価は省略しております。</p> <p>消費税等の会計処理 消費税等の会計処理は税抜方式によっており、控除対象外消費税等については、販売費及び一般管理費に計上しております。</p> | <p>ヘッジ方針 同左</p> <p>ヘッジ有効性評価の方法 同左</p> <p>消費税等の会計処理 同左</p> |
| 5 連結子会社の資産及び負債の評価に関する事項 | 連結子会社の資産及び負債の評価方法は、全面時価評価法によっております。 | 同左 |
| 6 連結調整勘定の償却に関する事項 | 連結調整勘定は、5年間で均等償却しております。 | 同左 |
| 7 利益処分項目等の取扱いに関する事項 | 連結剰余金計算書は、連結会社の利益処分又は損失処理について、連結会計年度中に確定した利益処分又は損失処理に基づいて作成しております。 | 同左 |
| 8 連結キャッシュ・フロー計算書における資金の範囲 | 手許現金、要求払預金及び取得日から3ヶ月以内に満期日の到来する流動性の高い、容易に換金可能であり、かつ、価値の変動について僅少なりリスクしか負わない短期的な投資であります。 | 同左 |

会計処理の変更

| <p style="text-align: center;">前連結会計年度 (自 平成13年4月1日 至 平成14年3月31日)</p> | <p style="text-align: center;">当連結会計年度 (自 平成14年4月1日 至 平成15年3月31日)</p> |
|--|---|
| <p>契約違約金収入の会計処理</p> <p>不動産販売契約に関する違約金収入は、従来金額的に重要性が乏しかったことから営業外収益「解約違約金収入」に計上しておりましたが、不動産販売事業においては解約が付随的かつ恒常的に発生し、高額な契約には違約金条項を取り入れることが一般化し、今後取引の拡大とともに増加することが予想されることから、損益区分をより適切にするため当連結会計年度より売上高に含めて計上することに変更致しました。</p> <p>この変更により、従来の方法に比べ、売上高、売上総利益及び営業利益は44百万円増加し、営業外収益は同額減少しておりますが、経常利益及び税金等調整前純利益に与える影響はありません。</p> | <p style="text-align: center;">—————</p> <p>自己株式及び法定準備金取崩等の会計基準</p> <p>当連結会計年度から「企業会計基準第1号 自己株式及び法定準備金の取崩等に関する会計基準」(平成14年2月21日 企業会計基準委員会)を適用しております。この変更に伴う損益に与える影響は、軽微であります。</p> <p>1 株当たり当期純利益に関する会計基準等</p> <p>当連結会計年度から「1株当たり当期純利益に関する会計基準」(企業会計基準委員会 平成14年9月25日 企業会計基準第2号)及び「1株当たり当期純利益に関する会計基準の適用指針」(企業会計基準委員会 平成14年9月25日 企業会計基準適用指針第4号)を適用しております。</p> <p>なお、同会計基準及び適用指針の適用に伴う影響額については、(1株当たり情報)注記事項に記載のとおりであります。</p> <p>連結貸借対照表</p> <p>連結財務諸表規則の改正により当連結会計年度から「資本準備金」は「資本剰余金」と、「連結剰余金」は「利益剰余金」として表示しております。</p> <p>連結剰余金計算書</p> <p>1 連結財務諸表規則の改正により当連結会計年度から連結剰余金計算書を資本剰余金の部及び利益剰余金の部に区分して記載しております。</p> <p>2 連結財務諸表規則の改正により当連結会計年度から「連結剰余金期首残高」は「利益剰余金期首残高」と、「連結剰余金減少高」は「利益剰余金減少高」と、「連結剰余金期末残高」は「利益剰余金期末残高」として表示しております。</p> <p>また、前連結会計年度において独立掲記しておりました当期純利益については「利益剰余金増加高」の内訳として表示しております。</p> |

追加情報

| 前連結会計年度 (自 平成13年4月1日 至 平成14年3月31日) | 当連結会計年度 (自 平成14年4月1日 至 平成15年3月31日) |
|---|---|
| <p>金融商品会計</p> <p>当連結会計期間からその他有価証券のうち時価のあるものの評価方法について金融商品に係る会計基準(「金融商品に係る会計基準の設定に関する意見書」(企業会計審議会 平成11年1月22日))を適用しております。</p> <p>この結果、従来の方法によった場合と比較して、その他有価証券評価差額金が1百万円計上され、投資有価証券が5百万円減少し、その他の投資が3百万円増加し、繰延税金資産が1百万円増加しております。</p> <p>所有目的の変更</p> <p>所有目的の変更によりたな卸資産から建物及び構築物へ99百万円、土地へ409百万円、また建物及び構築物からたな卸資産へ167百万円、土地からたな卸資産へ188百万円振替えております。</p> | <p>所有目的の変更</p> <p>所有目的の変更によりたな卸資産から建物及び構築物へ36百万円、土地へ27百万円、また建物及び構築物からたな卸資産へ713百万円、土地からたな卸資産へ826百万円振替えております。</p> |

表示方法の変更

| 前連結会計年度 (自 平成13年4月1日 至 平成14年3月31日) | 当連結会計年度 (自 平成14年4月1日 至 平成15年3月31日) |
|--|--|
| <p>(連結キャッシュ・フロー計算書)</p> <p>前連結会計年度において営業活動によるキャッシュ・フローの「その他流動資産の増減額」に含めていた「前渡金の増減額」と、「その他流動負債の増減額」に含めていた「預り金の増減額」は、重要性が増したため、当連結会計年度において区分掲記することに変更しました。</p> <p>なお、前連結会計年度の営業活動によるキャッシュ・フローの「その他流動資産の増減額」に含めていた「前渡金の増減額」は、405百万円であり、「その他流動負債の増減額」に含めていた「預り金の増減額」は、175百万円であります。</p> | <hr/> |

注記事項

(連結貸借対照表関係)

| 前連結会計年度 (平成14年3月31日現在) | 当連結会計年度 (平成15年3月31日現在) | | | | | | | | | | | | | | | | | | | | | | | | | | | | | | | | | | | | | | | | | | | | | | | | | | | | |
|--|---------------------------|-----------|--------------|-----------|--|--------------|----------|--------------|----------|------|--------|-------|---|-----------|-------|-----------|-------|-----------|------|-----------|---|-----------|-------------|--------|--|--------|----------|-------|-----------|---------|----------|----|----------|--------|------|--------|------|---|-----------|-------|-----------|-------------|-------|---------|--------|----|----------|-------|-----------|------|-----------|---|-----------|
| <p>1 担保に供している資産及びこれに対応する債務</p> <p>(1) 担保に供している資産</p> <table style="width: 100%; border-collapse: collapse;"> <tr><td style="width: 80%;">現金及び預金</td><td style="text-align: right;">5,636百万円</td></tr> <tr><td>たな卸資産</td><td style="text-align: right;">44,965百万円</td></tr> <tr><td>建物及び構築物</td><td style="text-align: right;">1,470百万円</td></tr> <tr><td>土地</td><td style="text-align: right;">2,153百万円</td></tr> <tr><td>投資有価証券</td><td style="text-align: right;">9百万円</td></tr> <tr><td>その他の投資</td><td style="text-align: right;">12百万円</td></tr> <tr style="border-top: 1px solid black;"><td>計</td><td style="text-align: right;">54,248百万円</td></tr> </table> <p>(2) 上記に対応する債務</p> <table style="width: 100%; border-collapse: collapse;"> <tr><td style="width: 80%;">短期借入金</td><td style="text-align: right;">25,394百万円</td></tr> <tr><td>長期借入金</td><td style="text-align: right;">14,728百万円</td></tr> <tr><td>更生債権</td><td style="text-align: right;">16,230百万円</td></tr> <tr style="border-top: 1px solid black;"><td>計</td><td style="text-align: right;">56,353百万円</td></tr> </table> <p>上記の他、当社の連結子会社が第三者の金融機関からの借入金に対して以下の資産を担保に提供しております。</p> <table style="width: 100%; border-collapse: collapse;"> <tr><td style="width: 80%;">その他の投資(保証金)</td><td style="text-align: right;">220百万円</td></tr> </table> | 現金及び預金 | 5,636百万円 | たな卸資産 | 44,965百万円 | 建物及び構築物 | 1,470百万円 | 土地 | 2,153百万円 | 投資有価証券 | 9百万円 | その他の投資 | 12百万円 | 計 | 54,248百万円 | 短期借入金 | 25,394百万円 | 長期借入金 | 14,728百万円 | 更生債権 | 16,230百万円 | 計 | 56,353百万円 | その他の投資(保証金) | 220百万円 | <p>1 担保に供している資産及びこれに対応する債務</p> <p>(1) 担保に供している資産</p> <table style="width: 100%; border-collapse: collapse;"> <tr><td style="width: 80%;">現金及び預金</td><td style="text-align: right;">5,759百万円</td></tr> <tr><td>たな卸資産</td><td style="text-align: right;">48,639百万円</td></tr> <tr><td>建物及び構築物</td><td style="text-align: right;">1,196百万円</td></tr> <tr><td>土地</td><td style="text-align: right;">1,899百万円</td></tr> <tr><td>投資有価証券</td><td style="text-align: right;">6百万円</td></tr> <tr><td>その他の投資</td><td style="text-align: right;">6百万円</td></tr> <tr style="border-top: 1px solid black;"><td>計</td><td style="text-align: right;">57,507百万円</td></tr> </table> <p>(2) 上記に対応する債務</p> <table style="width: 100%; border-collapse: collapse;"> <tr><td style="width: 80%;">短期借入金</td><td style="text-align: right;">17,781百万円</td></tr> <tr><td>一年以内償還予定の社債</td><td style="text-align: right;">40百万円</td></tr> <tr><td>その他流動負債</td><td style="text-align: right;">300百万円</td></tr> <tr><td>社債</td><td style="text-align: right;">1,540百万円</td></tr> <tr><td>長期借入金</td><td style="text-align: right;">26,553百万円</td></tr> <tr><td>更生債権</td><td style="text-align: right;">14,620百万円</td></tr> <tr style="border-top: 1px solid black;"><td>計</td><td style="text-align: right;">60,835百万円</td></tr> </table> | 現金及び預金 | 5,759百万円 | たな卸資産 | 48,639百万円 | 建物及び構築物 | 1,196百万円 | 土地 | 1,899百万円 | 投資有価証券 | 6百万円 | その他の投資 | 6百万円 | 計 | 57,507百万円 | 短期借入金 | 17,781百万円 | 一年以内償還予定の社債 | 40百万円 | その他流動負債 | 300百万円 | 社債 | 1,540百万円 | 長期借入金 | 26,553百万円 | 更生債権 | 14,620百万円 | 計 | 60,835百万円 |
| 現金及び預金 | 5,636百万円 | | | | | | | | | | | | | | | | | | | | | | | | | | | | | | | | | | | | | | | | | | | | | | | | | | | | |
| たな卸資産 | 44,965百万円 | | | | | | | | | | | | | | | | | | | | | | | | | | | | | | | | | | | | | | | | | | | | | | | | | | | | |
| 建物及び構築物 | 1,470百万円 | | | | | | | | | | | | | | | | | | | | | | | | | | | | | | | | | | | | | | | | | | | | | | | | | | | | |
| 土地 | 2,153百万円 | | | | | | | | | | | | | | | | | | | | | | | | | | | | | | | | | | | | | | | | | | | | | | | | | | | | |
| 投資有価証券 | 9百万円 | | | | | | | | | | | | | | | | | | | | | | | | | | | | | | | | | | | | | | | | | | | | | | | | | | | | |
| その他の投資 | 12百万円 | | | | | | | | | | | | | | | | | | | | | | | | | | | | | | | | | | | | | | | | | | | | | | | | | | | | |
| 計 | 54,248百万円 | | | | | | | | | | | | | | | | | | | | | | | | | | | | | | | | | | | | | | | | | | | | | | | | | | | | |
| 短期借入金 | 25,394百万円 | | | | | | | | | | | | | | | | | | | | | | | | | | | | | | | | | | | | | | | | | | | | | | | | | | | | |
| 長期借入金 | 14,728百万円 | | | | | | | | | | | | | | | | | | | | | | | | | | | | | | | | | | | | | | | | | | | | | | | | | | | | |
| 更生債権 | 16,230百万円 | | | | | | | | | | | | | | | | | | | | | | | | | | | | | | | | | | | | | | | | | | | | | | | | | | | | |
| 計 | 56,353百万円 | | | | | | | | | | | | | | | | | | | | | | | | | | | | | | | | | | | | | | | | | | | | | | | | | | | | |
| その他の投資(保証金) | 220百万円 | | | | | | | | | | | | | | | | | | | | | | | | | | | | | | | | | | | | | | | | | | | | | | | | | | | | |
| 現金及び預金 | 5,759百万円 | | | | | | | | | | | | | | | | | | | | | | | | | | | | | | | | | | | | | | | | | | | | | | | | | | | | |
| たな卸資産 | 48,639百万円 | | | | | | | | | | | | | | | | | | | | | | | | | | | | | | | | | | | | | | | | | | | | | | | | | | | | |
| 建物及び構築物 | 1,196百万円 | | | | | | | | | | | | | | | | | | | | | | | | | | | | | | | | | | | | | | | | | | | | | | | | | | | | |
| 土地 | 1,899百万円 | | | | | | | | | | | | | | | | | | | | | | | | | | | | | | | | | | | | | | | | | | | | | | | | | | | | |
| 投資有価証券 | 6百万円 | | | | | | | | | | | | | | | | | | | | | | | | | | | | | | | | | | | | | | | | | | | | | | | | | | | | |
| その他の投資 | 6百万円 | | | | | | | | | | | | | | | | | | | | | | | | | | | | | | | | | | | | | | | | | | | | | | | | | | | | |
| 計 | 57,507百万円 | | | | | | | | | | | | | | | | | | | | | | | | | | | | | | | | | | | | | | | | | | | | | | | | | | | | |
| 短期借入金 | 17,781百万円 | | | | | | | | | | | | | | | | | | | | | | | | | | | | | | | | | | | | | | | | | | | | | | | | | | | | |
| 一年以内償還予定の社債 | 40百万円 | | | | | | | | | | | | | | | | | | | | | | | | | | | | | | | | | | | | | | | | | | | | | | | | | | | | |
| その他流動負債 | 300百万円 | | | | | | | | | | | | | | | | | | | | | | | | | | | | | | | | | | | | | | | | | | | | | | | | | | | | |
| 社債 | 1,540百万円 | | | | | | | | | | | | | | | | | | | | | | | | | | | | | | | | | | | | | | | | | | | | | | | | | | | | |
| 長期借入金 | 26,553百万円 | | | | | | | | | | | | | | | | | | | | | | | | | | | | | | | | | | | | | | | | | | | | | | | | | | | | |
| 更生債権 | 14,620百万円 | | | | | | | | | | | | | | | | | | | | | | | | | | | | | | | | | | | | | | | | | | | | | | | | | | | | |
| 計 | 60,835百万円 | | | | | | | | | | | | | | | | | | | | | | | | | | | | | | | | | | | | | | | | | | | | | | | | | | | | |
| <p>2 非連結子会社に対するものは、次のとおりであります。</p> <table style="width: 100%; border-collapse: collapse;"> <tr><td style="width: 80%;">投資有価証券(株式)</td><td style="text-align: right;">140百万円</td></tr> </table> | 投資有価証券(株式) | 140百万円 | — | | | | | | | | | | | | | | | | | | | | | | | | | | | | | | | | | | | | | | | | | | | | | | | | | | |
| 投資有価証券(株式) | 140百万円 | | | | | | | | | | | | | | | | | | | | | | | | | | | | | | | | | | | | | | | | | | | | | | | | | | | | |
| <p>3 偶発債務(保証債務)</p> <p>当社顧客の住宅ローンに関して抵当権設定登記完了までの間、金融機関等に対して連帯債務保証を行っております。</p> <table style="width: 100%; border-collapse: collapse;"> <tr><td style="width: 80%;">一般顧客</td><td style="text-align: right;">12,634百万円</td></tr> </table> <p>当社の連結子会社が、第三者の金融機関からの借入金に対して以下の連帯債務保証を行っております。</p> <table style="width: 100%; border-collapse: collapse;"> <tr><td style="width: 80%;"></td><td style="text-align: right;">390百万円</td></tr> </table> | 一般顧客 | 12,634百万円 | | 390百万円 | <p>3 偶発債務(保証債務)</p> <p>当社及び連結子会社の顧客の住宅ローンに関して抵当権設定登記完了までの間、金融機関等に対して連帯債務保証を行っております。</p> <table style="width: 100%; border-collapse: collapse;"> <tr><td style="width: 80%;">一般顧客</td><td style="text-align: right;">8,424百万円</td></tr> </table> | 一般顧客 | 8,424百万円 | | | | | | | | | | | | | | | | | | | | | | | | | | | | | | | | | | | | | | | | | | | | | | |
| 一般顧客 | 12,634百万円 | | | | | | | | | | | | | | | | | | | | | | | | | | | | | | | | | | | | | | | | | | | | | | | | | | | | |
| | 390百万円 | | | | | | | | | | | | | | | | | | | | | | | | | | | | | | | | | | | | | | | | | | | | | | | | | | | | |
| 一般顧客 | 8,424百万円 | | | | | | | | | | | | | | | | | | | | | | | | | | | | | | | | | | | | | | | | | | | | | | | | | | | | |
| <p>4 当社は、販売用不動産取得資金の効率的な調達を行うため主要取引金融機関とコミットメント契約を締結しております。</p> <table style="width: 100%; border-collapse: collapse;"> <tr><td style="width: 80%;">コミットメント契約の総額</td><td style="text-align: right;">3,800百万円</td></tr> <tr><td>当連結会計年度末残高</td><td style="text-align: right;">100百万円</td></tr> </table> | コミットメント契約の総額 | 3,800百万円 | 当連結会計年度末残高 | 100百万円 | <p>4 当社は、販売用不動産取得資金の効率的な調達を行うため取引金融機関とコミットメント契約を締結しております。</p> <table style="width: 100%; border-collapse: collapse;"> <tr><td style="width: 80%;">コミットメント契約の総額</td><td style="text-align: right;">2,000百万円</td></tr> <tr><td>当連結会計年度末残高</td><td style="text-align: right;">1,850百万円</td></tr> </table> | コミットメント契約の総額 | 2,000百万円 | 当連結会計年度末残高 | 1,850百万円 | | | | | | | | | | | | | | | | | | | | | | | | | | | | | | | | | | | | | | | | | | | | |
| コミットメント契約の総額 | 3,800百万円 | | | | | | | | | | | | | | | | | | | | | | | | | | | | | | | | | | | | | | | | | | | | | | | | | | | | |
| 当連結会計年度末残高 | 100百万円 | | | | | | | | | | | | | | | | | | | | | | | | | | | | | | | | | | | | | | | | | | | | | | | | | | | | |
| コミットメント契約の総額 | 2,000百万円 | | | | | | | | | | | | | | | | | | | | | | | | | | | | | | | | | | | | | | | | | | | | | | | | | | | | |
| 当連結会計年度末残高 | 1,850百万円 | | | | | | | | | | | | | | | | | | | | | | | | | | | | | | | | | | | | | | | | | | | | | | | | | | | | |
| <p>5 販売用不動産出資金等</p> <p>特別目的会社(SPC)を活用した不動産開発物件について、開発完了後当該特別目的会社のエクイティ(優先出資証券等)を販売することを目的としたものであります。</p> <p>内訳は以下のとおりです。</p> <table style="width: 100%; border-collapse: collapse;"> <tr><td style="width: 80%;">優先出資</td><td style="text-align: right;">3,863百万円</td></tr> <tr><td>特別目的会社設立準備出資</td><td style="text-align: right;">12百万円</td></tr> </table> | 優先出資 | 3,863百万円 | 特別目的会社設立準備出資 | 12百万円 | <p>5 販売用不動産出資金等</p> <p>特別目的会社(SPC)を活用した不動産開発物件について、開発完了後当該特別目的会社のエクイティ(優先出資証券等)を販売することを目的としたものであります。</p> <p>内訳は以下のとおりです。</p> <table style="width: 100%; border-collapse: collapse;"> <tr><td style="width: 80%;">優先出資</td><td style="text-align: right;">2,302百万円</td></tr> <tr><td>特別目的会社設立準備出資</td><td style="text-align: right;">15百万円</td></tr> </table> | 優先出資 | 2,302百万円 | 特別目的会社設立準備出資 | 15百万円 | | | | | | | | | | | | | | | | | | | | | | | | | | | | | | | | | | | | | | | | | | | | |
| 優先出資 | 3,863百万円 | | | | | | | | | | | | | | | | | | | | | | | | | | | | | | | | | | | | | | | | | | | | | | | | | | | | |
| 特別目的会社設立準備出資 | 12百万円 | | | | | | | | | | | | | | | | | | | | | | | | | | | | | | | | | | | | | | | | | | | | | | | | | | | | |
| 優先出資 | 2,302百万円 | | | | | | | | | | | | | | | | | | | | | | | | | | | | | | | | | | | | | | | | | | | | | | | | | | | | |
| 特別目的会社設立準備出資 | 15百万円 | | | | | | | | | | | | | | | | | | | | | | | | | | | | | | | | | | | | | | | | | | | | | | | | | | | | |

| 前連結会計年度 (平成14年3月31日現在) | 当連結会計年度 (平成15年3月31日現在) |
|---|--|
| <p>6 更生債権</p> <p>会社更生法に基づき更生手続開始決定のあった(株)エルカクエイおよび(株)エルテックホームの更生債権者に弁済すべき長期債務であります。</p> | <p>6 更生債権</p> <p>会社更生法に基づき更生手続開始決定のあった(株)エルカクエイの更生債権者に弁済すべき長期債務であります。</p> |
| | <p>7 自己株式の保有数</p> <p>連結会社が保有する連結財務諸表提出会社の株式の数は、以下のとおりであります。</p> <p>普通株式 235千株</p> <p>なお、当社の発行済株式総数は、普通株式18,915千株であります。</p> |

(連結損益計算書関係)

| 前連結会計年度 (平成14年3月31日現在) | 当連結会計年度 (平成15年3月31日現在) |
|--|--|
| <p>1 土地評価損</p> <p>処分予定土地の時価の著しい下落に伴う評価損失であります。</p> | <p>_____</p> |
| <p>_____</p> | <p>2 更生債権早期弁済差益</p> <p>(株)エルカクエイが更生債権の繰上げ弁済を行ったことにより、更生債権の弁済を一部免除されたことによる免除益であります。</p> |

(連結キャッシュ・フロー計算書関係)

| 前連結会計年度 (自 平成13年4月1日 至 平成14年3月31日) | 当連結会計年度 (自 平成14年4月1日 至 平成15年3月31日) | | | | | | | | | | | | | | | | | | | | | | | | | | | | | | | | | | | | | | | | | | | | | | | | | | | | | | | | | | | | | | | | | | | | | | | | | | | | | | | | | | | | |
|---|--|-----------|------|-----------|------------------|--------|-----------|-----------|--|--------|---------------------------|--------|---------------------------|------------------|--------|-----------|-----------|--------|--------|--------|------|--------|------|--------|--------------------|--------|-------------------------|--------|--------------------------|--------|------|-----------|------|----------|------|----------|------|-----------|--------|--------|--------|--------|---------------------|-----------|---------------------|-----------|---|------|-------|------|------|--------|-------|------|------|--------|------|-----------|------|----------------|-------|---------------------|------|---------------------|-------|------|-------|------|--------|--------|------|------|-------|------|-------|--------|-------|-----------|-------|----------------------|-------|---------------------------|-------|---------------------------|-------|
| <p>1 現金及び現金同等物の期末残高と連結貸借対照表に記載されている科目の金額との関係</p> <table style="width: 100%; border-collapse: collapse;"> <tr> <td style="width: 80%;">現金及び預金</td> <td style="text-align: right;">37,160百万円</td> </tr> <tr> <td>計</td> <td style="text-align: right;">37,160百万円</td> </tr> <tr> <td>預入期間が3か月を超える定期預金</td> <td style="text-align: right;">208百万円</td> </tr> <tr> <td>現金及び現金同等物</td> <td style="text-align: right; border-top: 1px solid black; border-bottom: 3px double black;">36,952百万円</td> </tr> </table> | 現金及び預金 | 37,160百万円 | 計 | 37,160百万円 | 預入期間が3か月を超える定期預金 | 208百万円 | 現金及び現金同等物 | 36,952百万円 | <p>1 現金及び現金同等物の期末残高と連結貸借対照表に記載されている科目の金額との関係</p> <table style="width: 100%; border-collapse: collapse;"> <tr> <td style="width: 80%;">現金及び預金</td> <td style="text-align: right;">39,470百万円</td> </tr> <tr> <td>計</td> <td style="text-align: right;">39,470百万円</td> </tr> <tr> <td>預入期間が3か月を超える定期預金</td> <td style="text-align: right;">210百万円</td> </tr> <tr> <td>現金及び現金同等物</td> <td style="text-align: right; border-top: 1px solid black; border-bottom: 3px double black;">39,260百万円</td> </tr> </table> | 現金及び預金 | 39,470百万円 | 計 | 39,470百万円 | 預入期間が3か月を超える定期預金 | 210百万円 | 現金及び現金同等物 | 39,260百万円 | | | | | | | | | | | | | | | | | | | | | | | | | | | | | | | | | | | | | | | | | | | | | | | | | | | | | | | | | | | | | | | | | | | | |
| 現金及び預金 | 37,160百万円 | | | | | | | | | | | | | | | | | | | | | | | | | | | | | | | | | | | | | | | | | | | | | | | | | | | | | | | | | | | | | | | | | | | | | | | | | | | | | | | | | | | | |
| 計 | 37,160百万円 | | | | | | | | | | | | | | | | | | | | | | | | | | | | | | | | | | | | | | | | | | | | | | | | | | | | | | | | | | | | | | | | | | | | | | | | | | | | | | | | | | | | |
| 預入期間が3か月を超える定期預金 | 208百万円 | | | | | | | | | | | | | | | | | | | | | | | | | | | | | | | | | | | | | | | | | | | | | | | | | | | | | | | | | | | | | | | | | | | | | | | | | | | | | | | | | | | | |
| 現金及び現金同等物 | 36,952百万円 | | | | | | | | | | | | | | | | | | | | | | | | | | | | | | | | | | | | | | | | | | | | | | | | | | | | | | | | | | | | | | | | | | | | | | | | | | | | | | | | | | | | |
| 現金及び預金 | 39,470百万円 | | | | | | | | | | | | | | | | | | | | | | | | | | | | | | | | | | | | | | | | | | | | | | | | | | | | | | | | | | | | | | | | | | | | | | | | | | | | | | | | | | | | |
| 計 | 39,470百万円 | | | | | | | | | | | | | | | | | | | | | | | | | | | | | | | | | | | | | | | | | | | | | | | | | | | | | | | | | | | | | | | | | | | | | | | | | | | | | | | | | | | | |
| 預入期間が3か月を超える定期預金 | 210百万円 | | | | | | | | | | | | | | | | | | | | | | | | | | | | | | | | | | | | | | | | | | | | | | | | | | | | | | | | | | | | | | | | | | | | | | | | | | | | | | | | | | | | |
| 現金及び現金同等物 | 39,260百万円 | | | | | | | | | | | | | | | | | | | | | | | | | | | | | | | | | | | | | | | | | | | | | | | | | | | | | | | | | | | | | | | | | | | | | | | | | | | | | | | | | | | | |
| <p>2 株式の取得により新たに連結子会社となった会社の資産及び負債の主な内訳</p> <p>株式の取得により新たに連結したことに伴う連結開始時の資産及び負債の内訳並びに株式の取得価額と取得のための支出(純額)との関係は次のとおりであります。</p> <p>(株)ミブ・トータル・サービス(平成13年9月30日現在)</p> <table style="width: 100%; border-collapse: collapse;"> <tr> <td style="width: 80%;">流動資産</td> <td style="text-align: right;">116百万円</td> </tr> <tr> <td>固定資産</td> <td style="text-align: right;">10百万円</td> </tr> <tr> <td>連結調整勘定</td> <td style="text-align: right;">2百万円</td> </tr> <tr> <td>少数株主持分</td> <td style="text-align: right;">37百万円</td> </tr> <tr> <td>(株)ミブ・トータル・サービスの取得価額</td> <td style="text-align: right;">91百万円</td> </tr> <tr> <td>(株)ミブ・トータル・サービスの現金及び現金同等物</td> <td style="text-align: right;">116百万円</td> </tr> <tr> <td>差引：(株)ミブ・トータル・サービス取得による収入</td> <td style="text-align: right; border-top: 1px solid black; border-bottom: 3px double black;">25百万円</td> </tr> </table> <p>(株)コスモエーディーエス(平成13年9月30日現在)</p> <table style="width: 100%; border-collapse: collapse;"> <tr> <td style="width: 80%;">流動資産</td> <td style="text-align: right;">220百万円</td> </tr> <tr> <td>固定資産</td> <td style="text-align: right;">120百万円</td> </tr> <tr> <td>連結調整勘定</td> <td style="text-align: right;">202百万円</td> </tr> <tr> <td>流動負債</td> <td style="text-align: right;">189百万円</td> </tr> <tr> <td>固定負債</td> <td style="text-align: right;">114百万円</td> </tr> <tr> <td>(株)コスモエーディーエスの取得価額</td> <td style="text-align: right;">240百万円</td> </tr> <tr> <td>(株)コスモエーディーエスの現金及び現金同等物</td> <td style="text-align: right;">131百万円</td> </tr> <tr> <td>差引：(株)コスモエーディーエス取得のための支出</td> <td style="text-align: right; border-top: 1px solid black; border-bottom: 3px double black;">108百万円</td> </tr> </table> <p>(株)エルカクエイ(平成13年10月31日現在)</p> <table style="width: 100%; border-collapse: collapse;"> <tr> <td style="width: 80%;">流動資産</td> <td style="text-align: right;">35,388百万円</td> </tr> <tr> <td>固定資産</td> <td style="text-align: right;">6,016百万円</td> </tr> <tr> <td>流動負債</td> <td style="text-align: right;">2,811百万円</td> </tr> <tr> <td>固定負債</td> <td style="text-align: right;">37,885百万円</td> </tr> <tr> <td>連結調整勘定</td> <td style="text-align: right;">595百万円</td> </tr> <tr> <td>少数株主持分</td> <td style="text-align: right;">113百万円</td> </tr> <tr> <td>(株)エルカクエイの現金及び現金同等物</td> <td style="text-align: right;">19,689百万円</td> </tr> <tr> <td>差引：(株)エルカクエイ取得による収入</td> <td style="text-align: right; border-top: 1px solid black; border-bottom: 3px double black;">19,689百万円</td> </tr> </table> | 流動資産 | 116百万円 | 固定資産 | 10百万円 | 連結調整勘定 | 2百万円 | 少数株主持分 | 37百万円 | (株)ミブ・トータル・サービスの取得価額 | 91百万円 | (株)ミブ・トータル・サービスの現金及び現金同等物 | 116百万円 | 差引：(株)ミブ・トータル・サービス取得による収入 | 25百万円 | 流動資産 | 220百万円 | 固定資産 | 120百万円 | 連結調整勘定 | 202百万円 | 流動負債 | 189百万円 | 固定負債 | 114百万円 | (株)コスモエーディーエスの取得価額 | 240百万円 | (株)コスモエーディーエスの現金及び現金同等物 | 131百万円 | 差引：(株)コスモエーディーエス取得のための支出 | 108百万円 | 流動資産 | 35,388百万円 | 固定資産 | 6,016百万円 | 流動負債 | 2,811百万円 | 固定負債 | 37,885百万円 | 連結調整勘定 | 595百万円 | 少数株主持分 | 113百万円 | (株)エルカクエイの現金及び現金同等物 | 19,689百万円 | 差引：(株)エルカクエイ取得による収入 | 19,689百万円 | <p>2 株式の売却により連結子会社から外れた会社の資産及び負債の主な内訳</p> <p>株式の売却により連結から外れたことに伴う連結終了時の資産及び負債の内訳並びに株式の売却価額と売却のための収入(純額)との関係は次のとおりであります。</p> <p>(株)コンパックス(平成14年4月1日現在)</p> <table style="width: 100%; border-collapse: collapse;"> <tr> <td style="width: 80%;">流動資産</td> <td style="text-align: right;">11百万円</td> </tr> <tr> <td>固定資産</td> <td style="text-align: right;">1百万円</td> </tr> <tr> <td>連結調整勘定</td> <td style="text-align: right;">21百万円</td> </tr> <tr> <td>流動負債</td> <td style="text-align: right;">4百万円</td> </tr> <tr> <td>少数株主持分</td> <td style="text-align: right;">0百万円</td> </tr> <tr> <td>関係会社株式売却益</td> <td style="text-align: right;">8百万円</td> </tr> <tr> <td>(株)コンパックスの売却価額</td> <td style="text-align: right;">37百万円</td> </tr> <tr> <td>(株)コンパックスの現金及び現金同等物</td> <td style="text-align: right;">6百万円</td> </tr> <tr> <td>差引：(株)コンパックス売却による収入</td> <td style="text-align: right; border-top: 1px solid black; border-bottom: 3px double black;">31百万円</td> </tr> </table> <p>(株)ミブ・トータル・サービス(平成14年4月1日現在)</p> <table style="width: 100%; border-collapse: collapse;"> <tr> <td style="width: 80%;">流動資産</td> <td style="text-align: right;">91百万円</td> </tr> <tr> <td>固定資産</td> <td style="text-align: right;">142百万円</td> </tr> <tr> <td>連結調整勘定</td> <td style="text-align: right;">2百万円</td> </tr> <tr> <td>流動負債</td> <td style="text-align: right;">81百万円</td> </tr> <tr> <td>固定負債</td> <td style="text-align: right;">33百万円</td> </tr> <tr> <td>少数株主持分</td> <td style="text-align: right;">35百万円</td> </tr> <tr> <td>関係会社株式売却益</td> <td style="text-align: right;">11百万円</td> </tr> <tr> <td>(株)ミブ・トータル・サービスの売却価額</td> <td style="text-align: right;">96百万円</td> </tr> <tr> <td>(株)ミブ・トータル・サービスの現金及び現金同等物</td> <td style="text-align: right;">70百万円</td> </tr> <tr> <td>差引：(株)ミブ・トータル・サービス売却による収入</td> <td style="text-align: right; border-top: 1px solid black; border-bottom: 3px double black;">26百万円</td> </tr> </table> | 流動資産 | 11百万円 | 固定資産 | 1百万円 | 連結調整勘定 | 21百万円 | 流動負債 | 4百万円 | 少数株主持分 | 0百万円 | 関係会社株式売却益 | 8百万円 | (株)コンパックスの売却価額 | 37百万円 | (株)コンパックスの現金及び現金同等物 | 6百万円 | 差引：(株)コンパックス売却による収入 | 31百万円 | 流動資産 | 91百万円 | 固定資産 | 142百万円 | 連結調整勘定 | 2百万円 | 流動負債 | 81百万円 | 固定負債 | 33百万円 | 少数株主持分 | 35百万円 | 関係会社株式売却益 | 11百万円 | (株)ミブ・トータル・サービスの売却価額 | 96百万円 | (株)ミブ・トータル・サービスの現金及び現金同等物 | 70百万円 | 差引：(株)ミブ・トータル・サービス売却による収入 | 26百万円 |
| 流動資産 | 116百万円 | | | | | | | | | | | | | | | | | | | | | | | | | | | | | | | | | | | | | | | | | | | | | | | | | | | | | | | | | | | | | | | | | | | | | | | | | | | | | | | | | | | | |
| 固定資産 | 10百万円 | | | | | | | | | | | | | | | | | | | | | | | | | | | | | | | | | | | | | | | | | | | | | | | | | | | | | | | | | | | | | | | | | | | | | | | | | | | | | | | | | | | | |
| 連結調整勘定 | 2百万円 | | | | | | | | | | | | | | | | | | | | | | | | | | | | | | | | | | | | | | | | | | | | | | | | | | | | | | | | | | | | | | | | | | | | | | | | | | | | | | | | | | | | |
| 少数株主持分 | 37百万円 | | | | | | | | | | | | | | | | | | | | | | | | | | | | | | | | | | | | | | | | | | | | | | | | | | | | | | | | | | | | | | | | | | | | | | | | | | | | | | | | | | | | |
| (株)ミブ・トータル・サービスの取得価額 | 91百万円 | | | | | | | | | | | | | | | | | | | | | | | | | | | | | | | | | | | | | | | | | | | | | | | | | | | | | | | | | | | | | | | | | | | | | | | | | | | | | | | | | | | | |
| (株)ミブ・トータル・サービスの現金及び現金同等物 | 116百万円 | | | | | | | | | | | | | | | | | | | | | | | | | | | | | | | | | | | | | | | | | | | | | | | | | | | | | | | | | | | | | | | | | | | | | | | | | | | | | | | | | | | | |
| 差引：(株)ミブ・トータル・サービス取得による収入 | 25百万円 | | | | | | | | | | | | | | | | | | | | | | | | | | | | | | | | | | | | | | | | | | | | | | | | | | | | | | | | | | | | | | | | | | | | | | | | | | | | | | | | | | | | |
| 流動資産 | 220百万円 | | | | | | | | | | | | | | | | | | | | | | | | | | | | | | | | | | | | | | | | | | | | | | | | | | | | | | | | | | | | | | | | | | | | | | | | | | | | | | | | | | | | |
| 固定資産 | 120百万円 | | | | | | | | | | | | | | | | | | | | | | | | | | | | | | | | | | | | | | | | | | | | | | | | | | | | | | | | | | | | | | | | | | | | | | | | | | | | | | | | | | | | |
| 連結調整勘定 | 202百万円 | | | | | | | | | | | | | | | | | | | | | | | | | | | | | | | | | | | | | | | | | | | | | | | | | | | | | | | | | | | | | | | | | | | | | | | | | | | | | | | | | | | | |
| 流動負債 | 189百万円 | | | | | | | | | | | | | | | | | | | | | | | | | | | | | | | | | | | | | | | | | | | | | | | | | | | | | | | | | | | | | | | | | | | | | | | | | | | | | | | | | | | | |
| 固定負債 | 114百万円 | | | | | | | | | | | | | | | | | | | | | | | | | | | | | | | | | | | | | | | | | | | | | | | | | | | | | | | | | | | | | | | | | | | | | | | | | | | | | | | | | | | | |
| (株)コスモエーディーエスの取得価額 | 240百万円 | | | | | | | | | | | | | | | | | | | | | | | | | | | | | | | | | | | | | | | | | | | | | | | | | | | | | | | | | | | | | | | | | | | | | | | | | | | | | | | | | | | | |
| (株)コスモエーディーエスの現金及び現金同等物 | 131百万円 | | | | | | | | | | | | | | | | | | | | | | | | | | | | | | | | | | | | | | | | | | | | | | | | | | | | | | | | | | | | | | | | | | | | | | | | | | | | | | | | | | | | |
| 差引：(株)コスモエーディーエス取得のための支出 | 108百万円 | | | | | | | | | | | | | | | | | | | | | | | | | | | | | | | | | | | | | | | | | | | | | | | | | | | | | | | | | | | | | | | | | | | | | | | | | | | | | | | | | | | | |
| 流動資産 | 35,388百万円 | | | | | | | | | | | | | | | | | | | | | | | | | | | | | | | | | | | | | | | | | | | | | | | | | | | | | | | | | | | | | | | | | | | | | | | | | | | | | | | | | | | | |
| 固定資産 | 6,016百万円 | | | | | | | | | | | | | | | | | | | | | | | | | | | | | | | | | | | | | | | | | | | | | | | | | | | | | | | | | | | | | | | | | | | | | | | | | | | | | | | | | | | | |
| 流動負債 | 2,811百万円 | | | | | | | | | | | | | | | | | | | | | | | | | | | | | | | | | | | | | | | | | | | | | | | | | | | | | | | | | | | | | | | | | | | | | | | | | | | | | | | | | | | | |
| 固定負債 | 37,885百万円 | | | | | | | | | | | | | | | | | | | | | | | | | | | | | | | | | | | | | | | | | | | | | | | | | | | | | | | | | | | | | | | | | | | | | | | | | | | | | | | | | | | | |
| 連結調整勘定 | 595百万円 | | | | | | | | | | | | | | | | | | | | | | | | | | | | | | | | | | | | | | | | | | | | | | | | | | | | | | | | | | | | | | | | | | | | | | | | | | | | | | | | | | | | |
| 少数株主持分 | 113百万円 | | | | | | | | | | | | | | | | | | | | | | | | | | | | | | | | | | | | | | | | | | | | | | | | | | | | | | | | | | | | | | | | | | | | | | | | | | | | | | | | | | | | |
| (株)エルカクエイの現金及び現金同等物 | 19,689百万円 | | | | | | | | | | | | | | | | | | | | | | | | | | | | | | | | | | | | | | | | | | | | | | | | | | | | | | | | | | | | | | | | | | | | | | | | | | | | | | | | | | | | |
| 差引：(株)エルカクエイ取得による収入 | 19,689百万円 | | | | | | | | | | | | | | | | | | | | | | | | | | | | | | | | | | | | | | | | | | | | | | | | | | | | | | | | | | | | | | | | | | | | | | | | | | | | | | | | | | | | |
| 流動資産 | 11百万円 | | | | | | | | | | | | | | | | | | | | | | | | | | | | | | | | | | | | | | | | | | | | | | | | | | | | | | | | | | | | | | | | | | | | | | | | | | | | | | | | | | | | |
| 固定資産 | 1百万円 | | | | | | | | | | | | | | | | | | | | | | | | | | | | | | | | | | | | | | | | | | | | | | | | | | | | | | | | | | | | | | | | | | | | | | | | | | | | | | | | | | | | |
| 連結調整勘定 | 21百万円 | | | | | | | | | | | | | | | | | | | | | | | | | | | | | | | | | | | | | | | | | | | | | | | | | | | | | | | | | | | | | | | | | | | | | | | | | | | | | | | | | | | | |
| 流動負債 | 4百万円 | | | | | | | | | | | | | | | | | | | | | | | | | | | | | | | | | | | | | | | | | | | | | | | | | | | | | | | | | | | | | | | | | | | | | | | | | | | | | | | | | | | | |
| 少数株主持分 | 0百万円 | | | | | | | | | | | | | | | | | | | | | | | | | | | | | | | | | | | | | | | | | | | | | | | | | | | | | | | | | | | | | | | | | | | | | | | | | | | | | | | | | | | | |
| 関係会社株式売却益 | 8百万円 | | | | | | | | | | | | | | | | | | | | | | | | | | | | | | | | | | | | | | | | | | | | | | | | | | | | | | | | | | | | | | | | | | | | | | | | | | | | | | | | | | | | |
| (株)コンパックスの売却価額 | 37百万円 | | | | | | | | | | | | | | | | | | | | | | | | | | | | | | | | | | | | | | | | | | | | | | | | | | | | | | | | | | | | | | | | | | | | | | | | | | | | | | | | | | | | |
| (株)コンパックスの現金及び現金同等物 | 6百万円 | | | | | | | | | | | | | | | | | | | | | | | | | | | | | | | | | | | | | | | | | | | | | | | | | | | | | | | | | | | | | | | | | | | | | | | | | | | | | | | | | | | | |
| 差引：(株)コンパックス売却による収入 | 31百万円 | | | | | | | | | | | | | | | | | | | | | | | | | | | | | | | | | | | | | | | | | | | | | | | | | | | | | | | | | | | | | | | | | | | | | | | | | | | | | | | | | | | | |
| 流動資産 | 91百万円 | | | | | | | | | | | | | | | | | | | | | | | | | | | | | | | | | | | | | | | | | | | | | | | | | | | | | | | | | | | | | | | | | | | | | | | | | | | | | | | | | | | | |
| 固定資産 | 142百万円 | | | | | | | | | | | | | | | | | | | | | | | | | | | | | | | | | | | | | | | | | | | | | | | | | | | | | | | | | | | | | | | | | | | | | | | | | | | | | | | | | | | | |
| 連結調整勘定 | 2百万円 | | | | | | | | | | | | | | | | | | | | | | | | | | | | | | | | | | | | | | | | | | | | | | | | | | | | | | | | | | | | | | | | | | | | | | | | | | | | | | | | | | | | |
| 流動負債 | 81百万円 | | | | | | | | | | | | | | | | | | | | | | | | | | | | | | | | | | | | | | | | | | | | | | | | | | | | | | | | | | | | | | | | | | | | | | | | | | | | | | | | | | | | |
| 固定負債 | 33百万円 | | | | | | | | | | | | | | | | | | | | | | | | | | | | | | | | | | | | | | | | | | | | | | | | | | | | | | | | | | | | | | | | | | | | | | | | | | | | | | | | | | | | |
| 少数株主持分 | 35百万円 | | | | | | | | | | | | | | | | | | | | | | | | | | | | | | | | | | | | | | | | | | | | | | | | | | | | | | | | | | | | | | | | | | | | | | | | | | | | | | | | | | | | |
| 関係会社株式売却益 | 11百万円 | | | | | | | | | | | | | | | | | | | | | | | | | | | | | | | | | | | | | | | | | | | | | | | | | | | | | | | | | | | | | | | | | | | | | | | | | | | | | | | | | | | | |
| (株)ミブ・トータル・サービスの売却価額 | 96百万円 | | | | | | | | | | | | | | | | | | | | | | | | | | | | | | | | | | | | | | | | | | | | | | | | | | | | | | | | | | | | | | | | | | | | | | | | | | | | | | | | | | | | |
| (株)ミブ・トータル・サービスの現金及び現金同等物 | 70百万円 | | | | | | | | | | | | | | | | | | | | | | | | | | | | | | | | | | | | | | | | | | | | | | | | | | | | | | | | | | | | | | | | | | | | | | | | | | | | | | | | | | | | |
| 差引：(株)ミブ・トータル・サービス売却による収入 | 26百万円 | | | | | | | | | | | | | | | | | | | | | | | | | | | | | | | | | | | | | | | | | | | | | | | | | | | | | | | | | | | | | | | | | | | | | | | | | | | | | | | | | | | | |

| 前連結会計年度 (自 平成13年4月1日 至 平成14年3月31日) | 当連結会計年度 (自 平成14年4月1日 至 平成15年3月31日) |
|--|--|
| (株)エルテックホーム(平成13年10月31日現在) | |
| 流動資産 | 251百万円 |
| 固定資産 | 184百万円 |
| 連結調整勘定 | 16百万円 |
| 流動負債 | 137百万円 |
| 固定負債 | 25百万円 |
| <hr/> | |
| (株)エルテックホームの取得価額 | 289百万円 |
| (株)エルテックホームの 現金及び現金同等物 | 152百万円 |
| 差引：(株)エルテックホーム取得のため の支出 | 137百万円 |
| <hr/> | |
| 関東ビルサービス(株)(平成13年10月31日現在) | |
| 流動資産 | 192百万円 |
| 固定資産 | 466百万円 |
| 連結調整勘定 | 4百万円 |
| 流動負債 | 310百万円 |
| 固定負債 | 347百万円 |
| 少数株主持分 | 4百万円 |
| <hr/> | |
| 関東ビルサービス(株)の 現金及び現金同等物 | 123百万円 |
| 差引：関東ビルサービス(株) 取得による収入 | 123百万円 |
| <hr/> | |
| 東海美装(株)(平成14年3月31日現在) | |
| 流動資産 | 442百万円 |
| 固定資産 | 66百万円 |
| 連結調整勘定 | 405百万円 |
| 流動負債 | 244百万円 |
| 固定負債 | 115百万円 |
| 少数株主持分 | 2百万円 |
| <hr/> | |
| 東海美装(株)の取得価額 | 550百万円 |
| 東海美装(株)の 現金及び現金同等物 | 140百万円 |
| 差引：東海美装(株) 取得のための支出 | 410百万円 |
| <hr/> | |
| (株)朝見工務店(平成14年3月31日現在) | |
| 流動資産 | 1,200百万円 |
| 固定資産 | 694百万円 |
| 連結調整勘定 | 80百万円 |
| 流動負債 | 1,854百万円 |
| <hr/> | |
| (株)朝見工務店の取得価額 | 121百万円 |
| (株)朝見工務店の 現金及び現金同等物 | 2百万円 |
| 差引：(株)朝見工務店 取得のための支出 | 118百万円 |
| <hr/> | |
| (株)アサミホテル(平成14年3月31日現在) | |
| 流動資産 | 60百万円 |
| 固定資産 | 238百万円 |
| 連結調整勘定 | 157百万円 |
| 流動負債 | 391百万円 |
| 固定負債 | 65百万円 |
| <hr/> | |
| (株)アサミホテルの 現金及び現金同等物 | 41百万円 |
| 差引：(株)アサミホテル 取得による収入 | 41百万円 |
| <hr/> | |

(リース取引関係)

| 前連結会計年度 (自 平成13年4月1日 至 平成14年3月31日) | 当連結会計年度 (自 平成14年4月1日 至 平成15年3月31日) | | | | | | | | | | | | | | | | | | | | | | | | | | | | | | | | | | | | | | | | | | | | | | | | | | | | | | | | |
|--|--|------------|------------|---------|-----------------|-----------|-----------|-----------|--------------------|---|---|---|---|----|----|----|-----|------|-----|-------|---|-------|--------|-------|----------|-------|---------|------|---|--|---------|------------|---------|-----------------|-----------|-----------|-----------|--------------------|----|---|----|---|----|----|----|-----|-------|-----|-------|---|-------|--------|------|----------|------|---------|------|
| <p>1 リース物件の所有権が借主に移転すると認められるもの以外のファイナンス・リース取引に係る注記</p> <p>(1) リース物件の取得価額相当額、減価償却累計額相当額及び期末残高相当額</p> <table border="1"> <thead> <tr> <th></th> <th>取得価額相当額</th> <th>減価償却累計額相当額</th> <th>期末残高相当額</th> </tr> </thead> <tbody> <tr> <td>有形固定資産 (その他)</td> <td style="text-align: center;">百万円 47</td> <td style="text-align: center;">百万円 30</td> <td style="text-align: center;">百万円 17</td> </tr> <tr> <td>無形固定資産 (ソフトウェア)</td> <td style="text-align: center;">5</td> <td style="text-align: center;">1</td> <td style="text-align: center;">4</td> </tr> <tr> <td>計</td> <td style="text-align: center;">53</td> <td style="text-align: center;">31</td> <td style="text-align: center;">21</td> </tr> </tbody> </table> <p>(2) 未経過リース料期末残高相当額</p> <table style="width: 100%;"> <tr> <td style="padding-left: 20px;">1年内</td> <td style="text-align: right;">9百万円</td> </tr> <tr> <td style="padding-left: 20px;">1年超</td> <td style="text-align: right;">13百万円</td> </tr> <tr> <td style="padding-left: 40px;">計</td> <td style="text-align: right; border-top: 1px solid black;">22百万円</td> </tr> </table> <p>(3) 支払リース料、減価償却費相当額及び支払利息相当額</p> <table style="width: 100%;"> <tr> <td style="padding-left: 20px;">支払リース料</td> <td style="text-align: right;">12百万円</td> </tr> <tr> <td style="padding-left: 20px;">減価償却費相当額</td> <td style="text-align: right;">10百万円</td> </tr> <tr> <td style="padding-left: 20px;">支払利息相当額</td> <td style="text-align: right;">1百万円</td> </tr> </table> <p>(4) 減価償却費相当額及び利息相当額の算定方法</p> <p>減価償却費相当額の算定方法</p> <ul style="list-style-type: none"> ・リース期間を耐用年数とし、残存価額を零とする定額法によっております。 <p>利息相当額の算定方法</p> <ul style="list-style-type: none"> ・リース料総額とリース物件の取得価格相当額の差額を利息相当額とし、各期への配分方法は、利息法によっております。 | | 取得価額相当額 | 減価償却累計額相当額 | 期末残高相当額 | 有形固定資産 (その他) | 百万円 47 | 百万円 30 | 百万円 17 | 無形固定資産 (ソフトウェア) | 5 | 1 | 4 | 計 | 53 | 31 | 21 | 1年内 | 9百万円 | 1年超 | 13百万円 | 計 | 22百万円 | 支払リース料 | 12百万円 | 減価償却費相当額 | 10百万円 | 支払利息相当額 | 1百万円 | <p>1 リース物件の所有権が借主に移転すると認められるもの以外のファイナンス・リース取引に係る注記</p> <p>(1) リース物件の取得価額相当額、減価償却累計額相当額及び期末残高相当額</p> <table border="1"> <thead> <tr> <th></th> <th>取得価額相当額</th> <th>減価償却累計額相当額</th> <th>期末残高相当額</th> </tr> </thead> <tbody> <tr> <td>有形固定資産 (その他)</td> <td style="text-align: center;">百万円 39</td> <td style="text-align: center;">百万円 26</td> <td style="text-align: center;">百万円 13</td> </tr> <tr> <td>無形固定資産 (ソフトウェア)</td> <td style="text-align: center;">32</td> <td style="text-align: center;">4</td> <td style="text-align: center;">27</td> </tr> <tr> <td>計</td> <td style="text-align: center;">72</td> <td style="text-align: center;">30</td> <td style="text-align: center;">41</td> </tr> </tbody> </table> <p>(2) 未経過リース料期末残高相当額</p> <table style="width: 100%;"> <tr> <td style="padding-left: 20px;">1年内</td> <td style="text-align: right;">11百万円</td> </tr> <tr> <td style="padding-left: 20px;">1年超</td> <td style="text-align: right;">30百万円</td> </tr> <tr> <td style="padding-left: 40px;">計</td> <td style="text-align: right; border-top: 1px solid black;">41百万円</td> </tr> </table> <p>(3) 支払リース料、減価償却費相当額及び支払利息相当額</p> <table style="width: 100%;"> <tr> <td style="padding-left: 20px;">支払リース料</td> <td style="text-align: right;">9百万円</td> </tr> <tr> <td style="padding-left: 20px;">減価償却費相当額</td> <td style="text-align: right;">8百万円</td> </tr> <tr> <td style="padding-left: 20px;">支払利息相当額</td> <td style="text-align: right;">0百万円</td> </tr> </table> <p>(4) 減価償却費相当額及び利息相当額の算定方法</p> <p>減価償却費相当額の算定方法</p> <p style="padding-left: 20px;">同左</p> <p>利息相当額の算定方法</p> <p style="padding-left: 20px;">同左</p> | | 取得価額相当額 | 減価償却累計額相当額 | 期末残高相当額 | 有形固定資産 (その他) | 百万円 39 | 百万円 26 | 百万円 13 | 無形固定資産 (ソフトウェア) | 32 | 4 | 27 | 計 | 72 | 30 | 41 | 1年内 | 11百万円 | 1年超 | 30百万円 | 計 | 41百万円 | 支払リース料 | 9百万円 | 減価償却費相当額 | 8百万円 | 支払利息相当額 | 0百万円 |
| | 取得価額相当額 | 減価償却累計額相当額 | 期末残高相当額 | | | | | | | | | | | | | | | | | | | | | | | | | | | | | | | | | | | | | | | | | | | | | | | | | | | | | | |
| 有形固定資産 (その他) | 百万円 47 | 百万円 30 | 百万円 17 | | | | | | | | | | | | | | | | | | | | | | | | | | | | | | | | | | | | | | | | | | | | | | | | | | | | | | |
| 無形固定資産 (ソフトウェア) | 5 | 1 | 4 | | | | | | | | | | | | | | | | | | | | | | | | | | | | | | | | | | | | | | | | | | | | | | | | | | | | | | |
| 計 | 53 | 31 | 21 | | | | | | | | | | | | | | | | | | | | | | | | | | | | | | | | | | | | | | | | | | | | | | | | | | | | | | |
| 1年内 | 9百万円 | | | | | | | | | | | | | | | | | | | | | | | | | | | | | | | | | | | | | | | | | | | | | | | | | | | | | | | | |
| 1年超 | 13百万円 | | | | | | | | | | | | | | | | | | | | | | | | | | | | | | | | | | | | | | | | | | | | | | | | | | | | | | | | |
| 計 | 22百万円 | | | | | | | | | | | | | | | | | | | | | | | | | | | | | | | | | | | | | | | | | | | | | | | | | | | | | | | | |
| 支払リース料 | 12百万円 | | | | | | | | | | | | | | | | | | | | | | | | | | | | | | | | | | | | | | | | | | | | | | | | | | | | | | | | |
| 減価償却費相当額 | 10百万円 | | | | | | | | | | | | | | | | | | | | | | | | | | | | | | | | | | | | | | | | | | | | | | | | | | | | | | | | |
| 支払利息相当額 | 1百万円 | | | | | | | | | | | | | | | | | | | | | | | | | | | | | | | | | | | | | | | | | | | | | | | | | | | | | | | | |
| | 取得価額相当額 | 減価償却累計額相当額 | 期末残高相当額 | | | | | | | | | | | | | | | | | | | | | | | | | | | | | | | | | | | | | | | | | | | | | | | | | | | | | | |
| 有形固定資産 (その他) | 百万円 39 | 百万円 26 | 百万円 13 | | | | | | | | | | | | | | | | | | | | | | | | | | | | | | | | | | | | | | | | | | | | | | | | | | | | | | |
| 無形固定資産 (ソフトウェア) | 32 | 4 | 27 | | | | | | | | | | | | | | | | | | | | | | | | | | | | | | | | | | | | | | | | | | | | | | | | | | | | | | |
| 計 | 72 | 30 | 41 | | | | | | | | | | | | | | | | | | | | | | | | | | | | | | | | | | | | | | | | | | | | | | | | | | | | | | |
| 1年内 | 11百万円 | | | | | | | | | | | | | | | | | | | | | | | | | | | | | | | | | | | | | | | | | | | | | | | | | | | | | | | | |
| 1年超 | 30百万円 | | | | | | | | | | | | | | | | | | | | | | | | | | | | | | | | | | | | | | | | | | | | | | | | | | | | | | | | |
| 計 | 41百万円 | | | | | | | | | | | | | | | | | | | | | | | | | | | | | | | | | | | | | | | | | | | | | | | | | | | | | | | | |
| 支払リース料 | 9百万円 | | | | | | | | | | | | | | | | | | | | | | | | | | | | | | | | | | | | | | | | | | | | | | | | | | | | | | | | |
| 減価償却費相当額 | 8百万円 | | | | | | | | | | | | | | | | | | | | | | | | | | | | | | | | | | | | | | | | | | | | | | | | | | | | | | | | |
| 支払利息相当額 | 0百万円 | | | | | | | | | | | | | | | | | | | | | | | | | | | | | | | | | | | | | | | | | | | | | | | | | | | | | | | | |

(有価証券関係)

前連結会計年度(平成14年3月31日現在)

1 その他有価証券で時価のあるもの

(単位：百万円)

| 区分 | 取得原価 | 連結決算日における 連結貸借対照表計上額 | 差額 |
|----------------------------|------|-------------------------|----|
| 連結貸借対照表計上額が取得原価 を超えるもの | | | |
| 債券 | 29 | 29 | 0 |
| 小計 | 29 | 29 | 0 |
| 連結貸借対照表計上額が取得原価 を超えないもの | | | |
| 株式 | 57 | 51 | 5 |
| 小計 | 57 | 51 | 5 |
| 合計 | 87 | 81 | 5 |

2 時価評価されていない有価証券

(単位：百万円)

| 内 訳 | 連結貸借対照表計上額 | 摘 要 |
|------------------|------------|-----|
| (その他有価証券) | | |
| 非上場株式(店頭売買株式を除く) | 54 | |
| 販売用不動産出資金等 | 3,875 | |
| 合 計 | 3,929 | |
| (子会社株式) | | |
| 子会社株式 | 140 | |
| 合 計 | 140 | |

3 その他有価証券のうち満期があるもの及び満期保有目的の債券の連結決算日後における償還予定額

(単位：百万円)

| 区分 | 1年以内 | 1年超5年以内 | 5年超10年以内 | 10年超 |
|----|------|---------|----------|------|
| 債券 | | | | |
| 国債 | 27 | 2 | | |
| 合計 | 27 | 2 | | |

当連結会計年度(平成15年3月31日現在)

1 その他有価証券で時価のあるもの

(単位：百万円)

| 区分 | 取得原価 | 連結決算日における 連結貸借対照表計上額 | 差額 |
|----------------------------|------|-------------------------|----|
| 連結貸借対照表計上額が取得原価 を超えるもの | | | |
| 債券 | 49 | 49 | 0 |
| 小計 | 49 | 49 | 0 |
| 連結貸借対照表計上額が取得原価 を超えないもの | | | |
| 株式 | 55 | 51 | 4 |
| その他 | 145 | 140 | 4 |
| 小計 | 200 | 191 | 9 |
| 合計 | 250 | 241 | 9 |

(注) 表中の取得原価は、減損処理後の帳簿価額であります。なお、当連結会計年度において、民事再生法適用申請により上場廃止となった銘柄等について減損処理を行い、投資有価証券評価損 48 百万円を計上しております。

2 時価評価されていない有価証券

(単位：百万円)

| 内 訳 | 連結貸借対照表計上額 | 摘 要 |
|------------------|------------|-----|
| (その他有価証券) | | |
| 非上場株式(店頭売買株式を除く) | 560 | |
| 販売用不動産出資金等 | 2,317 | |
| 合 計 | 2,878 | |

3 その他有価証券のうち満期があるもの及び満期保有目的の債券の連結決算日後における償還予定額

(単位：百万円)

| 区分 | 1年以内 | 1年超5年以内 | 5年超10年以内 | 10年超 |
|----|------|---------|----------|------|
| 債券 | | | | |
| 国債 | | 39 | 10 | |
| 合計 | | 39 | 10 | |

(デリバティブ取引関係)

1 取引の状況に関する事項

| 前連結会計年度 (自 平成13年 4月 1日 至 平成14年 3月31日) | 当連結会計年度 (自 平成14年 4月 1日 至 平成15年 3月31日) |
|--|---|
| <p>(1) 取引の内容・取引の利用目的 当社は、借入金について、将来の金利上昇が支払利息に及ぼす影響を一定の範囲に限定する目的で、キャップ取引及び金利スワップ取引を利用しております。</p> <p>(2) 取引に対する取組方針 当社は、金利変動リスクを回避する目的でデリバティブ取引を利用しているのみであり、投機目的のデリバティブ取引は行わない方針であります。</p> <p>(3) 取引に係るリスクの内容 当社は金利キャップ及び金利スワップを購入しているものであり、支払プレミアム以上のリスクは被らないものであります。また、取引の契約先は、信用度の高い金融機関とのみ取引を行っており、信用リスクはないと判断しております。</p> <p>(4) 取引に係るリスク管理体制 デリバティブ取引は、稟議決裁で承認された取引内容、限度額等に基づき、財務部で実行及び管理を行っており、その取引結果は、定時取締役会の報告事項となっております。</p> <p>(5) その他 「取引の時価等に関する事項」における想定元本は、この金額自体が、デリバティブ取引に係る市場リスク量を示すものではありません。</p> | <p>(1) 取引の内容・取引の利用目的 同左</p> <p>(2) 取引に対する取組方針 同左</p> <p>(3) 取引に係るリスクの内容 同左</p> <p>(4) 取引に係るリスク管理体制 同左</p> <p>(5) その他 同左</p> |

2 取引の時価等に関する事項

デリバティブ取引の契約額等、時価及び評価損益

金利関連

(単位：百万円)

| 区分 | 種類 | 前連結会計年度 (平成14年 3月31日現在) | | | 当連結会計年度 (平成15年 3月31日現在) | | | | |
|-----------|--------------|----------------------------|--------------|----|----------------------------|-------|-----------|----|------|
| | | 契約額等 | うち 1年超 | 時価 | 評価損益 | 契約額等 | うち 1年超 | 時価 | 評価損益 |
| | | | | | | | | | |
| 市場取引以外の取引 | オプション取引 | | | | | | | | |
| | 金利キャップ | 1,000 | 1,000 | | 1,000 | | | | |
| | 買建 | (0) | (0) | 0 | (0) | | 0 | | |
| | 金利スワップ取引 | | | | | | | | |
| | 受取変動 支払固定 | | | | 5,400 | 5,000 | 181 | | |
| 合計 | | 1,000 (0) | 1,000 (0) | 0 | 6,400 (0) | 5,000 | 181 | | |

- (注) 1 契約金額は想定元本であります。
 2 ()内の数値は、連結貸借対照表に計上したオプション料であります。
 3 時価の算定方法については金利キャップ契約を締結している取引銀行から提示された価格によっております。
 4 上記金利キャップ取引については、潜在的なリスクはありません。
 5 当連結会計年度においては、ヘッジ会計を適用しているものについては、開示の対象から除いております。

(退職給付関係)

| 前連結会計年度 (自 平成13年4月1日 至 平成14年3月31日) | 当連結会計年度 (自 平成14年4月1日 至 平成15年3月31日) | | | | | | | | | | | | |
|--|---|--------|--------|--------|--|--------|--|--------|--------|------|--------|---------|--------|
| <p>1 採用している退職給付制度の概要 適格退職年金：平成9年4月1日から退職金制度の一部について適格退職年金制度を採用しております。 退職一時金：退職金規程に基づく退職一時金制度を採用しております。 なお、当社及び連結子会社は、退職給付債務の算定にあたり、簡便法を採用しております。</p> | <p>1 採用している退職給付制度の概要 適格退職年金：平成9年4月1日から退職金制度の一部について適格退職年金制度を採用しております。 退職一時金：退職金規程に基づく退職一時金制度を採用しております。 なお、当社及び連結子会社は、退職給付債務の算定にあたり、簡便法を採用しております。</p> | | | | | | | | | | | | |
| <p>2 退職給付債務に関する事項(平成14年3月31日現在)</p> <table style="width: 100%; border-collapse: collapse;"> <tr> <td style="width: 80%;">退職給付債務</td> <td style="text-align: right;">433百万円</td> </tr> <tr> <td>年金資産</td> <td style="text-align: right;">182百万円</td> </tr> <tr> <td>退職給付引当金</td> <td style="text-align: right; border-top: 1px solid black;">250百万円</td> </tr> </table> | 退職給付債務 | 433百万円 | 年金資産 | 182百万円 | 退職給付引当金 | 250百万円 | <p>2 退職給付債務に関する事項(平成15年3月31日現在)</p> <table style="width: 100%; border-collapse: collapse;"> <tr> <td style="width: 80%;">退職給付債務</td> <td style="text-align: right;">416百万円</td> </tr> <tr> <td>年金資産</td> <td style="text-align: right;">212百万円</td> </tr> <tr> <td>退職給付引当金</td> <td style="text-align: right; border-top: 1px solid black;">204百万円</td> </tr> </table> | 退職給付債務 | 416百万円 | 年金資産 | 212百万円 | 退職給付引当金 | 204百万円 |
| 退職給付債務 | 433百万円 | | | | | | | | | | | | |
| 年金資産 | 182百万円 | | | | | | | | | | | | |
| 退職給付引当金 | 250百万円 | | | | | | | | | | | | |
| 退職給付債務 | 416百万円 | | | | | | | | | | | | |
| 年金資産 | 212百万円 | | | | | | | | | | | | |
| 退職給付引当金 | 204百万円 | | | | | | | | | | | | |
| <p>3 退職給付費用に関する事項</p> <table style="width: 100%; border-collapse: collapse;"> <tr> <td style="width: 80%;">勤務費用</td> <td style="text-align: right;">75百万円</td> </tr> <tr> <td>退職給付費用</td> <td style="text-align: right; border-top: 1px solid black;">75百万円</td> </tr> </table> <p>なお、当社及び連結子会社は、退職給付費用の算定にあたり、簡便法を採用しております。</p> | 勤務費用 | 75百万円 | 退職給付費用 | 75百万円 | <p>3 退職給付費用に関する事項</p> <table style="width: 100%; border-collapse: collapse;"> <tr> <td style="width: 80%;">勤務費用</td> <td style="text-align: right;">55百万円</td> </tr> <tr> <td>退職給付費用</td> <td style="text-align: right; border-top: 1px solid black;">55百万円</td> </tr> </table> <p>なお、当社及び連結子会社は、退職給付費用の算定にあたり、簡便法を採用しております。</p> | 勤務費用 | 55百万円 | 退職給付費用 | 55百万円 | | | | |
| 勤務費用 | 75百万円 | | | | | | | | | | | | |
| 退職給付費用 | 75百万円 | | | | | | | | | | | | |
| 勤務費用 | 55百万円 | | | | | | | | | | | | |
| 退職給付費用 | 55百万円 | | | | | | | | | | | | |
| <p>4 退職給付債務等の計算の基礎に関する事項 (平成14年3月31日現在) 当社及び連結子会社は、退職給付費用の算定にあたり、簡便法を採用しておりますので、基礎率等については記載しておりません。</p> | <p>4 退職給付債務等の計算の基礎に関する事項 (平成15年3月31日現在) 当社及び連結子会社は、退職給付費用の算定にあたり、簡便法を採用しておりますので、基礎率等については記載しておりません。</p> | | | | | | | | | | | | |

(税効果会計関係)

| 前連結会計年度 (平成14年3月31日現在) | 当連結会計年度 (平成15年3月31日現在) | | | | | | | | | | | | | | | | | | | | | | | | | | | | | | | | | | | | | | | | | | | | | | | | | | | | | | | | | | | | | | | | | | | | | | | | | | | | | | | | |
|---|---------------------------|--------|---------------|--------|----------------|-------|--------------------|----------|--------|-------|--------------|------|----------|----------|--------|----------|-------------------|-------|---|--------|--------------|--------|-------------|-------|--------------|--------------------|----------------|--------|------|--------------|-------|-----|----------|--------|--------|-------------------|-------|--|----------|--------|--|------------|-------|---------------|--------|----------------|-------|-------|--------|-----|-------|-------|--|----------|----------|--------|--------|-------|--|----------|--------|--------------|--------|-------------|-------|--------------|-------|----------------|-------|-----|-------|-------|--|----------|--------|--------|--------|-------|--|----------|--------|
| <p>1 繰延税金資産及び繰延税金負債の発生的主要原因別の内訳</p> <p style="margin-left: 20px;">繰延税金資産 (流動資産の部)</p> <table style="width: 100%; border-collapse: collapse;"> <tr><td style="width: 80%;">未払事業税損金不算入</td><td style="text-align: right;">224百万円</td></tr> <tr><td>たな卸資産評価損損金不算入</td><td style="text-align: right;">510百万円</td></tr> <tr><td>賞与引当金損金算入限度超過額</td><td style="text-align: right;">55百万円</td></tr> <tr><td>繰越欠損金</td><td style="text-align: right;">1,740百万円</td></tr> <tr><td>その他</td><td style="text-align: right;">47百万円</td></tr> <tr><td colspan="2"><hr/></td></tr> <tr><td>繰延税金資産小計</td><td style="text-align: right;">2,578百万円</td></tr> <tr><td>評価性引当額</td><td style="text-align: right;">1,909百万円</td></tr> <tr><td colspan="2"><hr/></td></tr> <tr><td>繰延税金資産合計</td><td style="text-align: right;">669百万円</td></tr> </table> <p style="margin-left: 20px;">(固定資産の部)</p> <table style="width: 100%; border-collapse: collapse;"> <tr><td style="width: 80%;">固定資産評価損損金不算入</td><td style="text-align: right;">133百万円</td></tr> <tr><td>会員権評価損損金不算入</td><td style="text-align: right;">61百万円</td></tr> <tr><td>退職給付引当金損金不算入</td><td style="text-align: right;">90百万円</td></tr> <tr><td>役員退職慰労引当金損金不算入</td><td style="text-align: right;">72百万円</td></tr> <tr><td>その他</td><td style="text-align: right;">69百万円</td></tr> <tr><td colspan="2"><hr/></td></tr> <tr><td>繰延税金資産小計</td><td style="text-align: right;">426百万円</td></tr> <tr><td>評価性引当額</td><td style="text-align: right;">185百万円</td></tr> <tr><td colspan="2"><hr/></td></tr> <tr><td>繰延税金資産合計</td><td style="text-align: right;">241百万円</td></tr> </table> | 未払事業税損金不算入 | 224百万円 | たな卸資産評価損損金不算入 | 510百万円 | 賞与引当金損金算入限度超過額 | 55百万円 | 繰越欠損金 | 1,740百万円 | その他 | 47百万円 | <hr/> | | 繰延税金資産小計 | 2,578百万円 | 評価性引当額 | 1,909百万円 | <hr/> | | 繰延税金資産合計 | 669百万円 | 固定資産評価損損金不算入 | 133百万円 | 会員権評価損損金不算入 | 61百万円 | 退職給付引当金損金不算入 | 90百万円 | 役員退職慰労引当金損金不算入 | 72百万円 | その他 | 69百万円 | <hr/> | | 繰延税金資産小計 | 426百万円 | 評価性引当額 | 185百万円 | <hr/> | | 繰延税金資産合計 | 241百万円 | <p>1 繰延税金資産及び繰延税金負債の発生的主要原因別の内訳</p> <p style="margin-left: 20px;">繰延税金資産 (流動資産の部)</p> <table style="width: 100%; border-collapse: collapse;"> <tr><td style="width: 80%;">未払事業税損金不算入</td><td style="text-align: right;">83百万円</td></tr> <tr><td>たな卸資産評価損損金不算入</td><td style="text-align: right;">648百万円</td></tr> <tr><td>賞与引当金損金算入限度超過額</td><td style="text-align: right;">76百万円</td></tr> <tr><td>繰越欠損金</td><td style="text-align: right;">385百万円</td></tr> <tr><td>その他</td><td style="text-align: right;">74百万円</td></tr> <tr><td colspan="2"><hr/></td></tr> <tr><td>繰延税金資産小計</td><td style="text-align: right;">1,267百万円</td></tr> <tr><td>評価性引当額</td><td style="text-align: right;">543百万円</td></tr> <tr><td colspan="2"><hr/></td></tr> <tr><td>繰延税金資産合計</td><td style="text-align: right;">723百万円</td></tr> </table> <p style="margin-left: 20px;">(固定資産の部)</p> <table style="width: 100%; border-collapse: collapse;"> <tr><td style="width: 80%;">固定資産評価損損金不算入</td><td style="text-align: right;">138百万円</td></tr> <tr><td>会員権評価損損金不算入</td><td style="text-align: right;">65百万円</td></tr> <tr><td>退職給付引当金損金不算入</td><td style="text-align: right;">72百万円</td></tr> <tr><td>役員退職慰労引当金損金不算入</td><td style="text-align: right;">72百万円</td></tr> <tr><td>その他</td><td style="text-align: right;">95百万円</td></tr> <tr><td colspan="2"><hr/></td></tr> <tr><td>繰延税金資産小計</td><td style="text-align: right;">445百万円</td></tr> <tr><td>評価性引当額</td><td style="text-align: right;">163百万円</td></tr> <tr><td colspan="2"><hr/></td></tr> <tr><td>繰延税金資産合計</td><td style="text-align: right;">281百万円</td></tr> </table> | 未払事業税損金不算入 | 83百万円 | たな卸資産評価損損金不算入 | 648百万円 | 賞与引当金損金算入限度超過額 | 76百万円 | 繰越欠損金 | 385百万円 | その他 | 74百万円 | <hr/> | | 繰延税金資産小計 | 1,267百万円 | 評価性引当額 | 543百万円 | <hr/> | | 繰延税金資産合計 | 723百万円 | 固定資産評価損損金不算入 | 138百万円 | 会員権評価損損金不算入 | 65百万円 | 退職給付引当金損金不算入 | 72百万円 | 役員退職慰労引当金損金不算入 | 72百万円 | その他 | 95百万円 | <hr/> | | 繰延税金資産小計 | 445百万円 | 評価性引当額 | 163百万円 | <hr/> | | 繰延税金資産合計 | 281百万円 |
| 未払事業税損金不算入 | 224百万円 | | | | | | | | | | | | | | | | | | | | | | | | | | | | | | | | | | | | | | | | | | | | | | | | | | | | | | | | | | | | | | | | | | | | | | | | | | | | | | | | |
| たな卸資産評価損損金不算入 | 510百万円 | | | | | | | | | | | | | | | | | | | | | | | | | | | | | | | | | | | | | | | | | | | | | | | | | | | | | | | | | | | | | | | | | | | | | | | | | | | | | | | | |
| 賞与引当金損金算入限度超過額 | 55百万円 | | | | | | | | | | | | | | | | | | | | | | | | | | | | | | | | | | | | | | | | | | | | | | | | | | | | | | | | | | | | | | | | | | | | | | | | | | | | | | | | |
| 繰越欠損金 | 1,740百万円 | | | | | | | | | | | | | | | | | | | | | | | | | | | | | | | | | | | | | | | | | | | | | | | | | | | | | | | | | | | | | | | | | | | | | | | | | | | | | | | | |
| その他 | 47百万円 | | | | | | | | | | | | | | | | | | | | | | | | | | | | | | | | | | | | | | | | | | | | | | | | | | | | | | | | | | | | | | | | | | | | | | | | | | | | | | | | |
| <hr/> | | | | | | | | | | | | | | | | | | | | | | | | | | | | | | | | | | | | | | | | | | | | | | | | | | | | | | | | | | | | | | | | | | | | | | | | | | | | | | | | | |
| 繰延税金資産小計 | 2,578百万円 | | | | | | | | | | | | | | | | | | | | | | | | | | | | | | | | | | | | | | | | | | | | | | | | | | | | | | | | | | | | | | | | | | | | | | | | | | | | | | | | |
| 評価性引当額 | 1,909百万円 | | | | | | | | | | | | | | | | | | | | | | | | | | | | | | | | | | | | | | | | | | | | | | | | | | | | | | | | | | | | | | | | | | | | | | | | | | | | | | | | |
| <hr/> | | | | | | | | | | | | | | | | | | | | | | | | | | | | | | | | | | | | | | | | | | | | | | | | | | | | | | | | | | | | | | | | | | | | | | | | | | | | | | | | | |
| 繰延税金資産合計 | 669百万円 | | | | | | | | | | | | | | | | | | | | | | | | | | | | | | | | | | | | | | | | | | | | | | | | | | | | | | | | | | | | | | | | | | | | | | | | | | | | | | | | |
| 固定資産評価損損金不算入 | 133百万円 | | | | | | | | | | | | | | | | | | | | | | | | | | | | | | | | | | | | | | | | | | | | | | | | | | | | | | | | | | | | | | | | | | | | | | | | | | | | | | | | |
| 会員権評価損損金不算入 | 61百万円 | | | | | | | | | | | | | | | | | | | | | | | | | | | | | | | | | | | | | | | | | | | | | | | | | | | | | | | | | | | | | | | | | | | | | | | | | | | | | | | | |
| 退職給付引当金損金不算入 | 90百万円 | | | | | | | | | | | | | | | | | | | | | | | | | | | | | | | | | | | | | | | | | | | | | | | | | | | | | | | | | | | | | | | | | | | | | | | | | | | | | | | | |
| 役員退職慰労引当金損金不算入 | 72百万円 | | | | | | | | | | | | | | | | | | | | | | | | | | | | | | | | | | | | | | | | | | | | | | | | | | | | | | | | | | | | | | | | | | | | | | | | | | | | | | | | |
| その他 | 69百万円 | | | | | | | | | | | | | | | | | | | | | | | | | | | | | | | | | | | | | | | | | | | | | | | | | | | | | | | | | | | | | | | | | | | | | | | | | | | | | | | | |
| <hr/> | | | | | | | | | | | | | | | | | | | | | | | | | | | | | | | | | | | | | | | | | | | | | | | | | | | | | | | | | | | | | | | | | | | | | | | | | | | | | | | | | |
| 繰延税金資産小計 | 426百万円 | | | | | | | | | | | | | | | | | | | | | | | | | | | | | | | | | | | | | | | | | | | | | | | | | | | | | | | | | | | | | | | | | | | | | | | | | | | | | | | | |
| 評価性引当額 | 185百万円 | | | | | | | | | | | | | | | | | | | | | | | | | | | | | | | | | | | | | | | | | | | | | | | | | | | | | | | | | | | | | | | | | | | | | | | | | | | | | | | | |
| <hr/> | | | | | | | | | | | | | | | | | | | | | | | | | | | | | | | | | | | | | | | | | | | | | | | | | | | | | | | | | | | | | | | | | | | | | | | | | | | | | | | | | |
| 繰延税金資産合計 | 241百万円 | | | | | | | | | | | | | | | | | | | | | | | | | | | | | | | | | | | | | | | | | | | | | | | | | | | | | | | | | | | | | | | | | | | | | | | | | | | | | | | | |
| 未払事業税損金不算入 | 83百万円 | | | | | | | | | | | | | | | | | | | | | | | | | | | | | | | | | | | | | | | | | | | | | | | | | | | | | | | | | | | | | | | | | | | | | | | | | | | | | | | | |
| たな卸資産評価損損金不算入 | 648百万円 | | | | | | | | | | | | | | | | | | | | | | | | | | | | | | | | | | | | | | | | | | | | | | | | | | | | | | | | | | | | | | | | | | | | | | | | | | | | | | | | |
| 賞与引当金損金算入限度超過額 | 76百万円 | | | | | | | | | | | | | | | | | | | | | | | | | | | | | | | | | | | | | | | | | | | | | | | | | | | | | | | | | | | | | | | | | | | | | | | | | | | | | | | | |
| 繰越欠損金 | 385百万円 | | | | | | | | | | | | | | | | | | | | | | | | | | | | | | | | | | | | | | | | | | | | | | | | | | | | | | | | | | | | | | | | | | | | | | | | | | | | | | | | |
| その他 | 74百万円 | | | | | | | | | | | | | | | | | | | | | | | | | | | | | | | | | | | | | | | | | | | | | | | | | | | | | | | | | | | | | | | | | | | | | | | | | | | | | | | | |
| <hr/> | | | | | | | | | | | | | | | | | | | | | | | | | | | | | | | | | | | | | | | | | | | | | | | | | | | | | | | | | | | | | | | | | | | | | | | | | | | | | | | | | |
| 繰延税金資産小計 | 1,267百万円 | | | | | | | | | | | | | | | | | | | | | | | | | | | | | | | | | | | | | | | | | | | | | | | | | | | | | | | | | | | | | | | | | | | | | | | | | | | | | | | | |
| 評価性引当額 | 543百万円 | | | | | | | | | | | | | | | | | | | | | | | | | | | | | | | | | | | | | | | | | | | | | | | | | | | | | | | | | | | | | | | | | | | | | | | | | | | | | | | | |
| <hr/> | | | | | | | | | | | | | | | | | | | | | | | | | | | | | | | | | | | | | | | | | | | | | | | | | | | | | | | | | | | | | | | | | | | | | | | | | | | | | | | | | |
| 繰延税金資産合計 | 723百万円 | | | | | | | | | | | | | | | | | | | | | | | | | | | | | | | | | | | | | | | | | | | | | | | | | | | | | | | | | | | | | | | | | | | | | | | | | | | | | | | | |
| 固定資産評価損損金不算入 | 138百万円 | | | | | | | | | | | | | | | | | | | | | | | | | | | | | | | | | | | | | | | | | | | | | | | | | | | | | | | | | | | | | | | | | | | | | | | | | | | | | | | | |
| 会員権評価損損金不算入 | 65百万円 | | | | | | | | | | | | | | | | | | | | | | | | | | | | | | | | | | | | | | | | | | | | | | | | | | | | | | | | | | | | | | | | | | | | | | | | | | | | | | | | |
| 退職給付引当金損金不算入 | 72百万円 | | | | | | | | | | | | | | | | | | | | | | | | | | | | | | | | | | | | | | | | | | | | | | | | | | | | | | | | | | | | | | | | | | | | | | | | | | | | | | | | |
| 役員退職慰労引当金損金不算入 | 72百万円 | | | | | | | | | | | | | | | | | | | | | | | | | | | | | | | | | | | | | | | | | | | | | | | | | | | | | | | | | | | | | | | | | | | | | | | | | | | | | | | | |
| その他 | 95百万円 | | | | | | | | | | | | | | | | | | | | | | | | | | | | | | | | | | | | | | | | | | | | | | | | | | | | | | | | | | | | | | | | | | | | | | | | | | | | | | | | |
| <hr/> | | | | | | | | | | | | | | | | | | | | | | | | | | | | | | | | | | | | | | | | | | | | | | | | | | | | | | | | | | | | | | | | | | | | | | | | | | | | | | | | | |
| 繰延税金資産小計 | 445百万円 | | | | | | | | | | | | | | | | | | | | | | | | | | | | | | | | | | | | | | | | | | | | | | | | | | | | | | | | | | | | | | | | | | | | | | | | | | | | | | | | |
| 評価性引当額 | 163百万円 | | | | | | | | | | | | | | | | | | | | | | | | | | | | | | | | | | | | | | | | | | | | | | | | | | | | | | | | | | | | | | | | | | | | | | | | | | | | | | | | |
| <hr/> | | | | | | | | | | | | | | | | | | | | | | | | | | | | | | | | | | | | | | | | | | | | | | | | | | | | | | | | | | | | | | | | | | | | | | | | | | | | | | | | | |
| 繰延税金資産合計 | 281百万円 | | | | | | | | | | | | | | | | | | | | | | | | | | | | | | | | | | | | | | | | | | | | | | | | | | | | | | | | | | | | | | | | | | | | | | | | | | | | | | | | |
| <p>2 法定実効税率と税効果会計適用後の法人税等の負担率との間に重要な差異があるときの当該差異の原因となった主要な項目別の内訳</p> <table style="width: 100%; border-collapse: collapse;"> <tr><td style="width: 80%;">法定実効税率</td><td style="text-align: right;">42.1%</td></tr> <tr><td colspan="2"><hr/></td></tr> <tr><td>(調整)</td><td></td></tr> <tr><td>交際費等永久に損金に算入されない項目</td><td style="text-align: right;">0.3%</td></tr> <tr><td>住民税均等割</td><td style="text-align: right;">0.2%</td></tr> <tr><td>税務上の繰越欠損金の利用</td><td style="text-align: right;">5.8%</td></tr> <tr><td>その他</td><td style="text-align: right;">0.8%</td></tr> <tr><td colspan="2"><hr/></td></tr> <tr><td>税効果会計適用後の法人税等の負担率</td><td style="text-align: right;">37.6%</td></tr> </table> | 法定実効税率 | 42.1% | <hr/> | | (調整) | | 交際費等永久に損金に算入されない項目 | 0.3% | 住民税均等割 | 0.2% | 税務上の繰越欠損金の利用 | 5.8% | その他 | 0.8% | <hr/> | | 税効果会計適用後の法人税等の負担率 | 37.6% | <p>2 法定実効税率と税効果会計適用後の法人税等の負担率との間に重要な差異があるときの当該差異の原因となった主要な項目別の内訳</p> <table style="width: 100%; border-collapse: collapse;"> <tr><td style="width: 80%;">法定実効税率</td><td style="text-align: right;">42.1%</td></tr> <tr><td colspan="2"><hr/></td></tr> <tr><td>(調整)</td><td></td></tr> <tr><td>交際費等永久に損金に算入されない項目</td><td style="text-align: right;">0.5%</td></tr> <tr><td>住民税均等割</td><td style="text-align: right;">0.4%</td></tr> <tr><td>税務上の繰越欠損金の利用</td><td style="text-align: right;">26.3%</td></tr> <tr><td>その他</td><td style="text-align: right;">1.6%</td></tr> <tr><td colspan="2"><hr/></td></tr> <tr><td>税効果会計適用後の法人税等の負担率</td><td style="text-align: right;">18.4%</td></tr> </table> <p>繰延税金資産の計算に使用した法定実効税率は、地方税法の改正に伴い、当連結会計年度における一時差異等のうち、平成16年3月末までに解消が予定されるものは改正前の税率、平成16年4月以降に解消が予定されるものは改正後の税率であります。</p> <p>この税率変更による繰延税金資産及び法人税等調整額に対する影響は、軽微であります。</p> | 法定実効税率 | 42.1% | <hr/> | | (調整) | | 交際費等永久に損金に算入されない項目 | 0.5% | 住民税均等割 | 0.4% | 税務上の繰越欠損金の利用 | 26.3% | その他 | 1.6% | <hr/> | | 税効果会計適用後の法人税等の負担率 | 18.4% | | | | | | | | | | | | | | | | | | | | | | | | | | | | | | | | | | | | | | | | | | | | |
| 法定実効税率 | 42.1% | | | | | | | | | | | | | | | | | | | | | | | | | | | | | | | | | | | | | | | | | | | | | | | | | | | | | | | | | | | | | | | | | | | | | | | | | | | | | | | | |
| <hr/> | | | | | | | | | | | | | | | | | | | | | | | | | | | | | | | | | | | | | | | | | | | | | | | | | | | | | | | | | | | | | | | | | | | | | | | | | | | | | | | | | |
| (調整) | | | | | | | | | | | | | | | | | | | | | | | | | | | | | | | | | | | | | | | | | | | | | | | | | | | | | | | | | | | | | | | | | | | | | | | | | | | | | | | | | |
| 交際費等永久に損金に算入されない項目 | 0.3% | | | | | | | | | | | | | | | | | | | | | | | | | | | | | | | | | | | | | | | | | | | | | | | | | | | | | | | | | | | | | | | | | | | | | | | | | | | | | | | | |
| 住民税均等割 | 0.2% | | | | | | | | | | | | | | | | | | | | | | | | | | | | | | | | | | | | | | | | | | | | | | | | | | | | | | | | | | | | | | | | | | | | | | | | | | | | | | | | |
| 税務上の繰越欠損金の利用 | 5.8% | | | | | | | | | | | | | | | | | | | | | | | | | | | | | | | | | | | | | | | | | | | | | | | | | | | | | | | | | | | | | | | | | | | | | | | | | | | | | | | | |
| その他 | 0.8% | | | | | | | | | | | | | | | | | | | | | | | | | | | | | | | | | | | | | | | | | | | | | | | | | | | | | | | | | | | | | | | | | | | | | | | | | | | | | | | | |
| <hr/> | | | | | | | | | | | | | | | | | | | | | | | | | | | | | | | | | | | | | | | | | | | | | | | | | | | | | | | | | | | | | | | | | | | | | | | | | | | | | | | | | |
| 税効果会計適用後の法人税等の負担率 | 37.6% | | | | | | | | | | | | | | | | | | | | | | | | | | | | | | | | | | | | | | | | | | | | | | | | | | | | | | | | | | | | | | | | | | | | | | | | | | | | | | | | |
| 法定実効税率 | 42.1% | | | | | | | | | | | | | | | | | | | | | | | | | | | | | | | | | | | | | | | | | | | | | | | | | | | | | | | | | | | | | | | | | | | | | | | | | | | | | | | | |
| <hr/> | | | | | | | | | | | | | | | | | | | | | | | | | | | | | | | | | | | | | | | | | | | | | | | | | | | | | | | | | | | | | | | | | | | | | | | | | | | | | | | | | |
| (調整) | | | | | | | | | | | | | | | | | | | | | | | | | | | | | | | | | | | | | | | | | | | | | | | | | | | | | | | | | | | | | | | | | | | | | | | | | | | | | | | | | |
| 交際費等永久に損金に算入されない項目 | 0.5% | | | | | | | | | | | | | | | | | | | | | | | | | | | | | | | | | | | | | | | | | | | | | | | | | | | | | | | | | | | | | | | | | | | | | | | | | | | | | | | | |
| 住民税均等割 | 0.4% | | | | | | | | | | | | | | | | | | | | | | | | | | | | | | | | | | | | | | | | | | | | | | | | | | | | | | | | | | | | | | | | | | | | | | | | | | | | | | | | |
| 税務上の繰越欠損金の利用 | 26.3% | | | | | | | | | | | | | | | | | | | | | | | | | | | | | | | | | | | | | | | | | | | | | | | | | | | | | | | | | | | | | | | | | | | | | | | | | | | | | | | | |
| その他 | 1.6% | | | | | | | | | | | | | | | | | | | | | | | | | | | | | | | | | | | | | | | | | | | | | | | | | | | | | | | | | | | | | | | | | | | | | | | | | | | | | | | | |
| <hr/> | | | | | | | | | | | | | | | | | | | | | | | | | | | | | | | | | | | | | | | | | | | | | | | | | | | | | | | | | | | | | | | | | | | | | | | | | | | | | | | | | |
| 税効果会計適用後の法人税等の負担率 | 18.4% | | | | | | | | | | | | | | | | | | | | | | | | | | | | | | | | | | | | | | | | | | | | | | | | | | | | | | | | | | | | | | | | | | | | | | | | | | | | | | | | |

(セグメント情報)

1 事業の種類別セグメント情報

前連結会計年度(自 平成13年4月1日 至 平成14年3月31日)

事業の種類として「不動産販売事業」及び「その他の事業」に区分しておりますが、当連結会計年度については、全セグメントの売上高の合計、営業利益及び全セグメントの資産の金額の合計額に占める「不動産販売事業」の割合がいずれも90%を超えているため、事業の種類別セグメント情報の記載を省略しております。

当連結会計年度(自 平成14年4月1日 至 平成15年3月31日)

(単位:百万円)

| | 不動産 販売事業 | 不動産 賃貸事業 | 不動産 管理事業 | その他の 事業 | 計 | 消去又は 全社 | 連結 |
|--------------------------|-------------|-------------|-------------|------------|---------|------------|---------|
| 売上高 | | | | | | | |
| (1)外部顧客に対する売上高 | 77,006 | 4,911 | 4,878 | 7,097 | 93,893 | | 93,893 |
| (2)セグメント間の内部売上高 又は振替高 | | 181 | 479 | 727 | 1,388 | 1,388 | |
| 計 | 77,006 | 5,093 | 5,358 | 7,824 | 95,281 | 1,388 | 93,893 |
| 営業費用 | 71,426 | 4,326 | 5,316 | 7,783 | 88,853 | 160 | 88,692 |
| 営業利益 | 5,579 | 766 | 41 | 40 | 6,428 | 1,227 | 5,200 |
| 資産、減価償却費及び資本的支出 | | | | | | | |
| 資産 | 112,389 | 11,089 | 2,082 | 2,060 | 127,621 | 9,846 | 137,468 |
| 減価償却費 | 88 | 85 | 20 | 36 | 230 | 13 | 244 |
| 資本的支出 | 38 | 250 | 46 | 37 | 372 | 194 | 567 |

- (注) 1 事業の区分は、内部管理上採用している区分によっております。
2 当連結会計年度より「不動産販売事業」は、全セグメントに占める割合が90%以下となったため、事業の種類別セグメント情報を記載しております。
3 各区分の主な製品
(1) 不動産販売事業……「ジェイパーク」、「ハイホーム」等の分譲マンション販売等
(2) 不動産賃貸事業……マンション、ビル等の賃貸及び転貸・賃貸斡旋・賃貸管理等
(3) 不動産管理事業……マンション、ビル等の保守・維持・管理等
(4) その他の事業……不動産投資顧問、建設業等
4 営業費用のうち、消去又は全社の項目に含めた配賦不能営業費用の主なもの(1,211百万円)は、親会社本社の総務部門等管理部門に係る費用であります。
5 資産のうち、消去又は全社の項目に含めた全社資産(9,846百万円)の主なものは、提出会社及び特定子会社における余資運用資金(現金)及び長期投資資金(投資有価証券)等であります。

2 所在地別セグメント情報

前連結会計年度(自 平成13年4月1日 至 平成14年3月31日)

全セグメントの売上高の合計及びセグメントの資産の金額の合計額に占める日本の割合が、いずれも90%を超えているため、所在地別セグメント情報の記載を省略しております。

当連結会計年度(自 平成14年4月1日 至 平成15年3月31日)

全セグメントの売上高の合計及びセグメントの資産の金額の合計額に占める日本の割合が、いずれも90%を超えているため、所在地別セグメント情報の記載を省略しております。

3 海外売上高

前連結会計年度(自 平成13年4月1日 至 平成14年3月31日)

海外売上高がないため該当事項はありません。

当連結会計年度(自 平成14年4月1日 至 平成15年3月31日)

海外売上高が、連結売上高の10%未満のため、海外売上高の記載を省略しております。

(関連当事者との取引)

前連結会計年度(自 平成13年 4月 1日 至 平成14年 3月31日)

役員及び個人主要株主等

| 属性 | 氏名 | 住所 | 資本金又は出資金 | 事業の内容又は職業 | 議決権等の所有(被所有)割合 | 関係内容 | | 取引の内容 | 取引金額 | 科目 | 期末残高 |
|-----------|-------|----|----------|-----------|----------------|--------|--------|-------|------|----------|------|
| | | | | | | 役員の兼任等 | 事業上の関係 | | | | |
| 役員及びその近親者 | 小笠原太視 | | | 当社取締役 | 被所有 0.02% | | | 資金の貸付 | | 長期貸付金 | 5百万円 |
| | | | | | | | | 利息の収入 | 0百万円 | その他の流動資産 | 1百万円 |

(注) 1 取引金額には、消費税等は含まれておりません。

2 取引条件及び取引条件の決定方針

資金の貸付及び利息の収入については、返済条件は期間7年の分割返済とし、貸付利率は市場金利を勘案して合理的に決定しております。なお、資金の貸付における「その他の流動資産」は、一年内返済予定の貸付金であります。

当連結会計年度(自 平成14年 4月 1日 至 平成15年 3月31日)

役員及び個人主要株主等

| 属性 | 氏名 | 住所 | 資本金又は出資金 | 事業の内容又は職業 | 議決権等の所有(被所有)割合 | 関係内容 | | 取引の内容 | 取引金額 | 科目 | 期末残高 |
|-----------|-------|----|----------|-----------|----------------|--------|--------|-------|------|----------|------|
| | | | | | | 役員の兼任等 | 事業上の関係 | | | | |
| 役員及びその近親者 | 小笠原太視 | | | 当社取締役 | 被所有 0.02% | | | 資金の貸付 | | 長期貸付金 | 4百万円 |
| | | | | | | | | 利息の収入 | 0百万円 | その他の流動資産 | 1百万円 |

(注) 1 取締役小笠原太視は、平成14年12月31日に退任しており、上記金額は退任時点のものです。

2 取引金額には、消費税等は含まれておりません。

3 取引条件及び取引条件の決定方針

資金の貸付及び利息の収入については、返済条件は期間7年の分割返済とし、貸付利率は市場金利を勘案して合理的に決定しております。なお、資金の貸付における「その他の流動資産」は、一年内返済予定の貸付金であります。

(1株当たり情報)

| 前連結会計年度 (自 平成13年4月1日 至 平成14年3月31日) | 当連結会計年度 (自 平成14年4月1日 至 平成15年3月31日) |
|--|--|
| 1株当たり純資産額 1,284円50銭 | 1株当たり純資産額 1,473円00銭 |
| 1株当たり当期純利益 241円42銭 | 1株当たり当期純利益 213円08銭 |
| 潜在株式調整後1株当たり当期純利益金額 241円37銭 | <p>なお、潜在株式調整後1株当たり当期純利益については、希薄化効果を有している潜在株式が存在しないため記載しておりません。</p> <p>1 当連結会計年度から「1株当たり当期純利益に関する会計基準」(企業会計基準委員会 平成14年9月25日 企業会計基準第2号)及び「1株当たり当期純利益に関する会計基準の適用指針」(企業会計基準委員会 平成14年9月25日 企業会計基準適用指針第4号)を適用しております。</p> <p>なお、当連結会計年度において、従来と同様の方法によった場合の(1株当たり情報)については、以下のとおりであります。</p> <p>1株当たり純資産額 1,474円07銭</p> <p>1株当たり当期純利益 214円14銭</p> <p>2 1株当たり当期純利益及び潜在株式調整後1株当たり当期純利益の算定上の基礎</p> <p>連結損益計算書上の当期純利益 4,030百万円</p> <p>普通株式にかかる当期純利益 4,010百万円</p> <p>普通株主に帰属しない金額の主要な内訳</p> <p>役員賞与金 20百万円</p> <p>普通株式の期中平均株式数 18,820,820株</p> <p>希薄化効果を有しないため、潜在株式調整後1株当たり当期純利益の算定に含まれなかった潜在株式の概要</p> <p>平成10年6月10日定時株主総会決議ストックオプション(自己株式譲渡方式) 42千株</p> <p>平成13年6月27日定時株主総会決議ストックオプション(新株引受権方式) 103千株</p> <p>平成14年6月26日定時株主総会決議ストックオプション(新株予約権) 1,917個</p> <p>平成15年6月22日満期第2回新株引受権附社債 113千株</p> |
| <p>当連結会計年度の1株当たり当期純利益金額及び潜在株式調整後1株当たり当期純利益金額は、株式分割が期首に行われたものとして算出しております。</p> | |

(重要な後発事象)

該当事項はありません。

生産、受注及び販売の状況

営業収益の実績

(単位：百万円)

| 事業の種類別 セグメント | 期別 区分 | 前連結会計年度 (自 平成13年4月1日 至 平成14年3月31日) | | 当連結会計年度 (自 平成14年4月1日 至 平成15年3月31日) | | |
|-----------------|-----------|--|-------|--|-------|-------|
| | | 金額 | 構成比 | 金額 | 構成比 | 前期増減率 |
| 不動産販売事業 | 分譲不動産販売事業 | 65,184 | 90.6% | 76,433 | 81.4% | 17.3% |
| | 受託不動産販売事業 | 903 | 1.3 | 572 | 0.6 | 36.7 |
| | 計 | 66,088 | 91.9 | 77,006 | 82.0 | 16.5 |
| その他の事業 | 不動産賃貸事業 | 2,315 | 3.2 | 4,911 | 5.2 | 112.1 |
| | その他 | 3,545 | 4.9 | 11,975 | 12.8 | 237.8 |
| | 計 | 5,860 | 8.1 | 16,887 | 18.0 | 188.2 |
| 合計 | | 71,948 | 100.0 | 93,893 | 100.0 | 30.5 |

(1) 不動産販売事業の状況

発売及び契約、契約残高の状況

イ 不動産販売事業の発売実績

(単位：百万円)

| 区分 | 期別 | 前連結会計年度 (自 平成13年4月1日 至 平成14年3月31日) | | 当連結会計年度 (自 平成14年4月1日 至 平成15年3月31日) | | |
|-----------|-------|--|--------------------|--|---------------------|-------|
| | | 数量 | 金額 | 数量 | 金額 | 前期増減率 |
| 分譲不動産販売事業 | マンション | 1,108戸 | 48,116 | 2,098戸 | 71,770 | 49.1% |
| | 戸建住宅等 | 5戸 11,234.7㎡ 5棟 | 6,129 | 98戸 4,868.7㎡ 6棟 | 12,213 | 99.3 |
| | 計 | 1,113戸 11,234.7㎡ 5棟 | 54,245 | 2,196戸 4,868.7㎡ 6棟 | 83,983 | 54.8 |
| 受託不動産販売事業 | マンション | 709戸 | 838 (24,177) | 523戸 | 781 (19,610) | 6.8 |
| 合計 | | 1,822戸 11,234.7㎡ 5棟 | 55,083 (78,423) | 2,719戸 4,868.7㎡ 6棟 | 84,765 (103,594) | 53.9 |

(注) 1 金額欄()内は、取扱高を記載しております。

2 戸建住宅等の数量㎡は、宅地分譲による販売面積を記載しております。

□ 不動産販売事業の契約実績

(単位：百万円)

| 区分 | | 期別 | 前連結会計年度 (自 平成13年4月1日 至 平成14年3月31日) | | 当連結会計年度 (自 平成14年4月1日 至 平成15年3月31日) | | 前期増減率 |
|-----------|-------|----|--|--------------------|--|--------------------|-------|
| | | | 数量 | 金額 | 数量 | 金額 | |
| 分譲不動産販売事業 | マンション | | 1,122戸 | 46,890 | 1,619戸 | 58,891 | 25.6% |
| | 戸建住宅等 | | 16戸 60,242.3m ² 5棟 | 8,870 | 86戸 98,300.9m ² 6棟 | 13,946 | 57.2 |
| | 計 | | 1,138戸 60,242.3m ² 5棟 | 55,760 | 1,705戸 98,300.9m ² 6棟 | 72,837 | 30.6 |
| 受託不動産販売事業 | マンション | | 595戸 | 664 (20,442) | 605戸 9,817.7m ² | 854 (21,129) | 28.6 |
| 合 計 | | | 1,733戸 60,242.3m ² 5棟 | 56,425 (76,203) | 2,310戸 108,118.7m ² 6棟 | 73,692 (93,966) | 30.6 |

- (注) 1 金額欄()内は、取扱高を記載しております。
2 戸建住宅等の数量m²は、宅地分譲による販売面積を記載しております。

八 不動産販売事業の契約残高

(単位：百万円)

| 区分 | | 期別 | 前連結会計年度 (平成14年3月31日現在) | | 当連結会計年度 (平成15年3月31日現在) | | 前期増減率 |
|-----------|-------|----|-------------------------------|--------------------|-------------------------------|--------------------|-------|
| | | | 数量 | 金額 | 数量 | 金額 | |
| 分譲不動産販売事業 | マンション | | 439戸 | 18,159 | 357戸 | 13,567 | 25.3% |
| | 戸建住宅等 | | 3戸 6,641.5m ² | 327 | 23戸 3,404.0m ² | 1,324 | 304.9 |
| | 計 | | 442戸 6,641.5m ² | 18,487 | 380戸 3,404.0m ² | 14,891 | 19.5 |
| 受託不動産販売事業 | マンション | | 288戸 | 316 (9,584) | 399戸 | 598 (14,084) | 89.2 |
| 合 計 | | | 730戸 6,641.5m ² | 18,804 (28,071) | 779戸 3,404.0m ² | 15,490 (28,976) | 17.6 |

- (注) 1 金額欄()内は、取扱高を記載しております。
2 戸建住宅等の数量m²は、宅地分譲による販売面積を記載しております。

営業収益の状況

イ 不動産販売事業の引渡実績

(単位：百万円)

| 区分 | | 期別 | 前連結会計年度 (自 平成13年4月1日 至 平成14年3月31日) | | 当連結会計年度 (自 平成14年4月1日 至 平成15年3月31日) | | 前期増減率 % |
|-----------|-------|----|--|--------------------|--|--------------------|------------|
| | | | 数量 | 金額 | 数量 | 金額 | |
| 分譲不動産販売事業 | マンション | | 1,405戸 | 56,022 | 1,701戸 | 63,483 | 13.3 |
| | 戸建住宅等 | | 13戸 53,807.6㎡ 6棟 | 9,162 | 66戸 101,538.4㎡ 6棟 | 12,949 | 41.3 |
| | 計 | | 1,418戸 53,807.6㎡ 6棟 | 65,184 | 1,767戸 101,538.4㎡ 6棟 | 76,433 | 17.3 |
| 受託不動産販売事業 | マンション | | 622戸 | 903 (21,984) | 494戸 9,817.7㎡ | 572 (16,629) | 36.7 |
| 合計 | | | 2,040戸 53,807.6㎡ 6棟 | 66,088 (87,169) | 2,261戸 111,356.2㎡ 6棟 | 77,006 (93,062) | 16.5 |

- (注) 1 金額欄()内は、取扱高を記載しております。
2 戸建住宅等の数量㎡は、宅地分譲による販売面積を記載しております。

ロ 地域別引渡実績

(単位：百万円)

| 区分 | 期別 | 前連結会計年度 (自 平成13年4月1日 至 平成14年3月31日) | | 当連結会計年度 (自 平成14年4月1日 至 平成15年3月31日) | | 前期増減率 % |
|---------|----|--|-------|--|-------|------------|
| | | 金額 | 構成比 | 金額 | 構成比 | |
| 東京都23区内 | | 55,284 (62,367) | 83.7% | 56,736 (64,858) | 73.7% | 2.6% |
| 神奈川県 | | 5,008 (11,689) | 7.6 | 12,807 (20,578) | 16.6 | 155.7 |
| その他 | | 5,795 (13,111) | 8.7 | 7,461 (7,624) | 9.7 | 14.7 |
| 合計 | | 66,088 (87,169) | 100.0 | 77,006 (93,062) | 100.0 | 16.5 |

- (注) 金額欄()内は、取扱高を記載しております。
(2) その他の事業の状況

(単位：百万円)

| 区分 | 期別 | 前連結会計年度 (自 平成13年4月1日 至 平成14年3月31日) | | 当連結会計年度 (自 平成14年4月1日 至 平成15年3月31日) | | 前期増減率 % |
|------------|----|--|-------|--|-------|------------|
| | | 金額 | 構成比 | 金額 | 構成比 | |
| 不動産賃貸事業収入 | | 2,315 | 39.5% | 4,911 | 29.1% | 112.1% |
| 不動産管理事業収入 | | 1,852 | 31.6 | 4,878 | 28.9 | 163.4 |
| 住宅ローン取次手数料 | | 123 | 2.1 | 87 | 0.5 | 29.3 |
| その他の収入 | | 1,569 | 26.8 | 7,010 | 41.5 | 346.8 |
| 合計 | | 5,860 | 100.0 | 16,887 | 100.0 | 188.2 |